

Premières tendances 1^{er} trimestre 2013

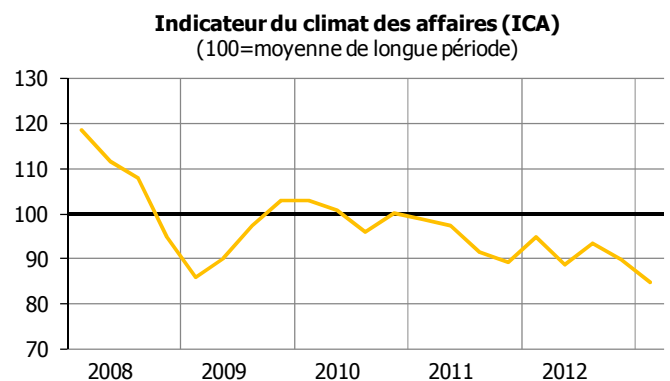
Dégradation marquée du climat des affaires

LE CLIMAT DES AFFAIRES

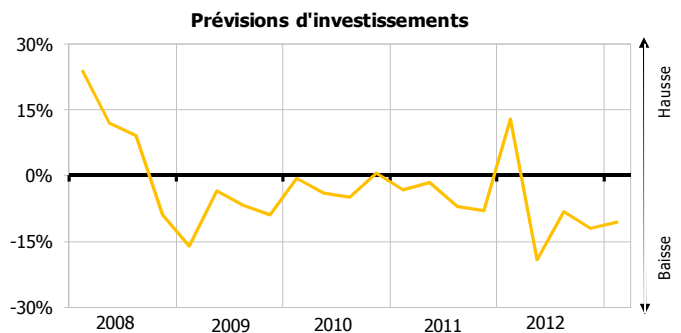
L'indicateur du climat des affaires se dégrade à nouveau au 1^{er} trimestre 2013 (-5,2 points), demeurant bien en deçà de sa moyenne de longue période (-15,2 points). Il atteint un niveau proche du point bas observé au moment de la crise financière mondiale, en 2009.

Cette évolution s'explique principalement par l'appréciation négative des chefs d'entreprise portée sur le trimestre passé et, dans une moindre mesure, sur le trimestre à venir. La plupart des soldes d'opinion sont en net repli.

La détérioration de l'activité, relativement limitée jusque là, est plus significative ce trimestre. Les intentions d'investir à un an se révèlent également défavorables, traduisant le manque de visibilité des entrepreneurs sur les perspectives à venir.



Source : enquête trimestrielle de conjoncture de l'IEOM



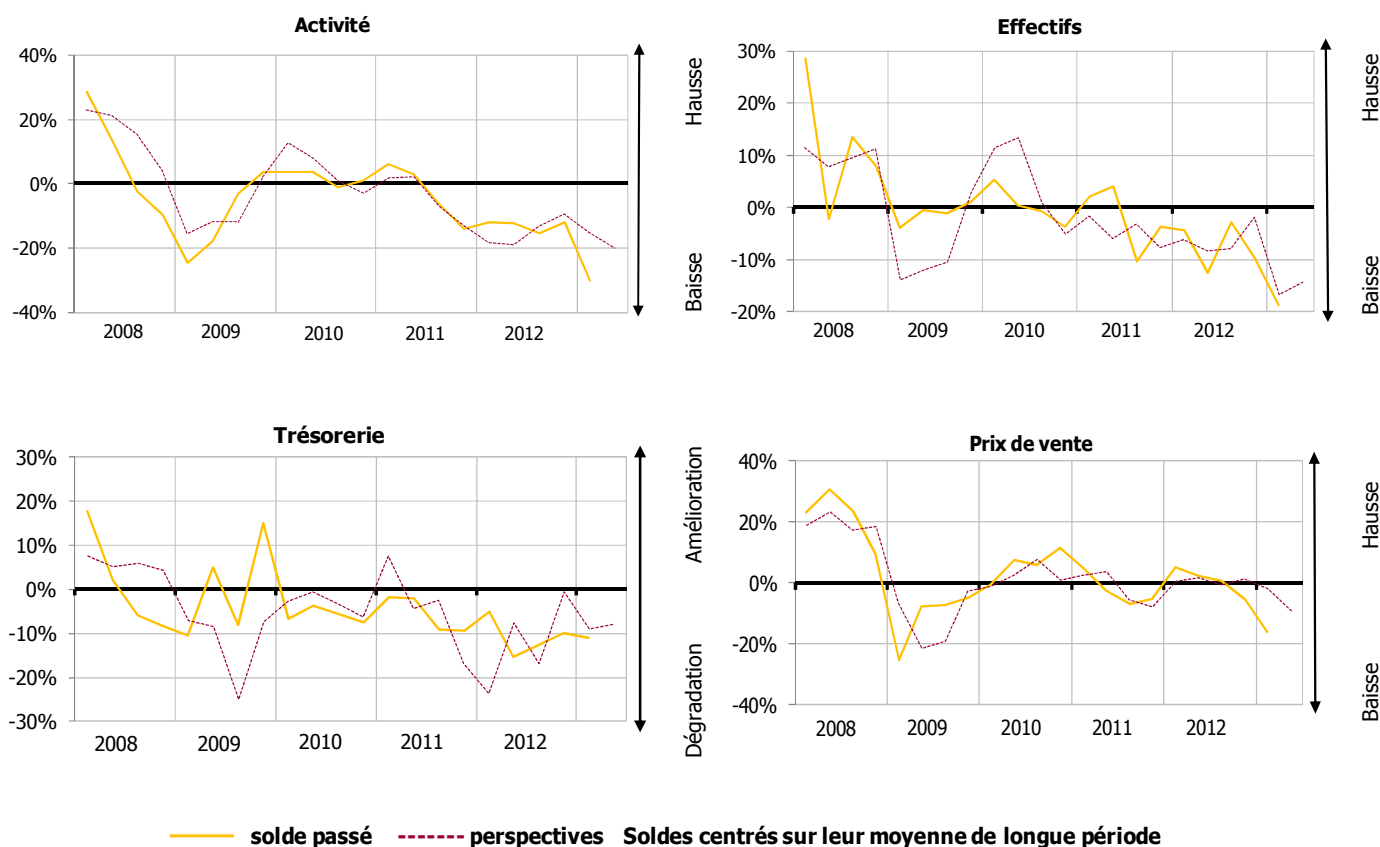
Source : enquête trimestrielle de conjoncture de l'IEOM

PREMIERS RÉSULTATS DE L'ENQUÊTE

Selon les premiers résultats de l'enquête de conjoncture, l'activité économique est de nouveau en baisse au 1^{er} trimestre, la dégradation ressortant plus franche que les trimestres précédents. Le reflux de l'activité économique pèse sur les effectifs, qui s'affichent en net recul. La trésorerie reste tendue, alors que les prix sont orientés à la baisse.

Les anticipations pour le prochain trimestre continuent d'être défavorables. Toutefois, les prévisions relatives à l'évolution des effectifs et de la trésorerie sont un peu moins pessimistes.

SOLDES D'OPINION



Source : Enquête trimestrielle de conjoncture de l'IEOM – 1^{er} trimestre 2013 – Premiers résultats

Cette analyse, basée sur les premiers résultats de l'enquête de conjoncture auprès des entreprises, sera approfondie dans le bulletin de conjoncture trimestrielle à paraître. Les données de l'enquête seront alors affinées – notamment par secteur d'activité – et complétées par une analyse des principaux indicateurs économiques et monétaires de l'économie calédonienne (prix, marché de l'emploi, consommation, investissement, crédits à l'économie, commerce extérieur, nickel, tourisme, BTP).

MÉTHODOLOGIE

Dans le cadre de l'amélioration de l'information conjoncturelle diffusée sur les économies d'outre-mer, l'IEDOM et l'IEOM ont élaboré un indicateur synthétique du climat des affaires, suivant la méthodologie appliquée par la Banque de France pour l'analyse de la conjoncture en métropole. Cet indicateur est établi à partir des résultats de l'enquête trimestrielle de conjoncture au moyen d'une analyse en composantes principales, afin de résumer le maximum de l'information contenue dans chacune des questions de l'enquête de conjoncture. Il est centré sur sa moyenne de longue période (normée à 100) et réduit sur son écart-type (normé à 10), afin de faciliter sa lecture.

L'indicateur du climat des affaires s'interprète de la manière suivante : plus il est élevé, plus les chefs d'entreprise évaluent favorablement la conjoncture. Un niveau supérieur à 100 signifie que l'opinion des dirigeants d'entreprises interrogés sur la conjoncture est supérieure à la moyenne sur longue période.

Pour plus d'informations sur l'indicateur du climat des affaires se référer à la note de l'Institut « Un nouvel indicateur pour aider au diagnostic conjoncturel dans l'outre-mer » parue en mars 2010 et téléchargeable gratuitement sur le site www.ieom.fr sur le lien http://www.ieom.fr/IMG/pdf/note_institut_ica_032010.pdf.

Toutes les publications de l'IEOM sont accessibles et téléchargeables gratuitement sur le site www.ieom.fr

Directeur de la publication : N. de SEZE – Responsable de la rédaction : T. BELTRAND

Editeur et imprimeur : IEOM

Achévé d'imprimer : 6 mai 2013 – Dépôt légal : mai 2013 – ISSN 1968-6277