

ENQUETE PASSAGERS 2012

Légère hausse de la fréquentation en 2012

En 2012, l'enquête auprès des passagers débarquant à l'aéroport de Tontouta dénombre 112 204 touristes, soit une légère croissance de 0,3% sur 2011 (111 875 arrivées) mais de 13,8% sur 2010 (98 562). Le regain de 2011, en partie imputable aux Jeux du Pacifique, s'est confirmé durant l'année 2012 dont le bilan constitue un nouveau record d'affluence. La France et l'Australie sont les principaux moteurs de cette croissance car les touristes en provenance du Japon, de la Nouvelle-Zélande et l'ensemble des autres pays émetteurs ont été moins nombreux en 2012.

Arrivées de touristes de 2012 à 2009

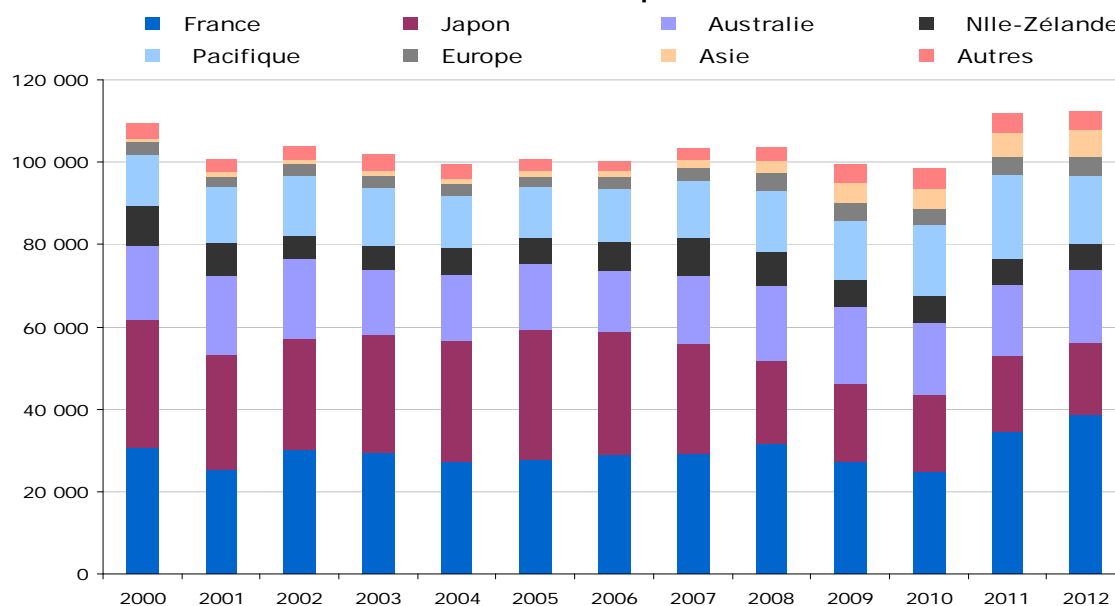
Pays de résidence	2012	2011		2010		2009	
		Nombre	Var %	Nombre	Var %	Nombre	Var %
France	38 746	34 647	11,8	24 960	55,2	27 335	41,7
Japon	17 430	18 455	-5,6	18 534	-6,0	18 926	-7,9
Australie	17 729	17 040	4,0	17 551	1,0	18 567	-4,5
N-Zélande	6 242	6 467	-3,5	6 406	-2,6	6 651	-6,1
Autres pays	32 057	35 266	-9,1	31 111	3,0	27 900	14,9
TOTAL	112 204	111 875	0,3	98 562	13,8	99 379	12,9

Source : ISEE- Enquête passagers

Unités : nombre, %

La Nouvelle-Calédonie a accueilli environ 39 000 touristes métropolitains en 2012, soit 4 000 arrivées de plus qu'en 2011 (+11,8%). Plus d'un touriste sur trois arrive de métropole. La part de cette clientèle n'a jamais été aussi élevée et la France demeure très nettement le premier marché émetteur. L'érosion du marché japonais s'est poursuivie en 2012 (-5,6%). L'enquête dénombre 17 430 touristes nippons en 2012, soit 2 fois moins qu'en 1997 ou 1998. Après avoir chuté de 12% en 2011, le nombre global de touristes japonais dans le monde a cependant rebondi de 4 points en 2012.

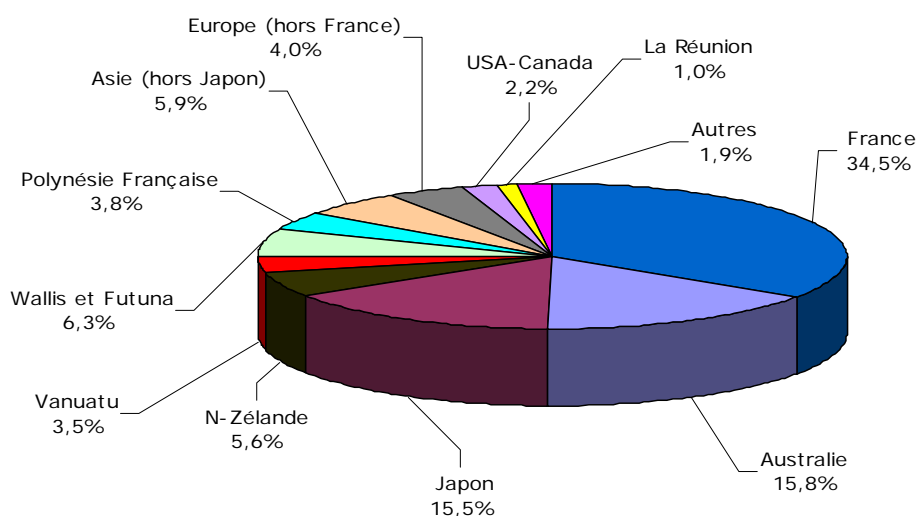
Arrivées de touristes par résidence



Près de 18 000 touristes australiens ont atterri à Tontouta en 2012. La clientèle australienne enregistre ainsi une progression de 4 points, ce qui la situe au deuxième

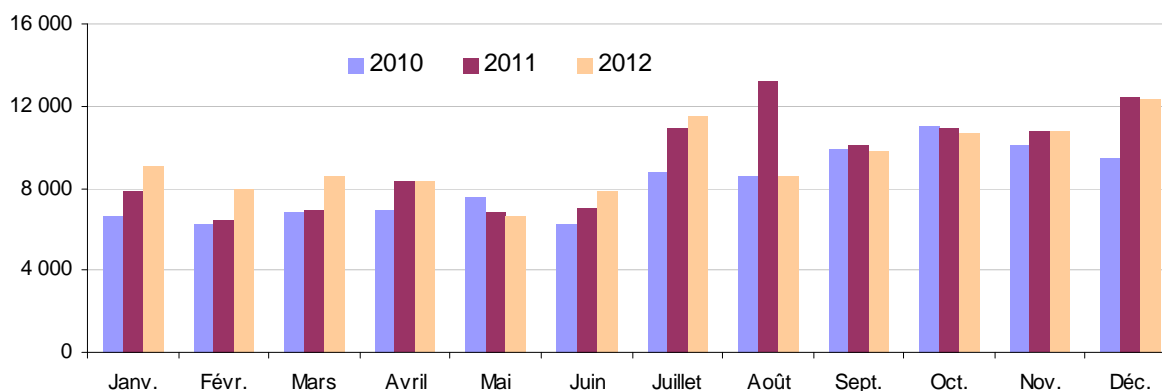
rang des pays pourvoyeurs. Le marché kiwi se maintient au dessus des 6 000 arrivées mais recule de 3,5%. Il demeure en deçà des bons chiffres de 2007 et 2008 et est dépassé par Wallis et Futuna. La Nouvelle-Calédonie est géographiquement proche de l'Australie et de la Nouvelle-Zélande. Cependant, Fidji attire environ 20 fois plus de touristes australiens et kiwis que la Nouvelle-Calédonie, le Vanuatu trois fois plus. La Corée du Sud (+13,1%), l'Europe (+5,8%) ainsi que le Canada et les USA (+7,6%) ont progressé en 2012. Le marché coréen, stabilisé au dessus des 2 000 touristes depuis 2009, connaît sa plus forte affluence en 2012 avec 2 650 arrivées. Un an après les Jeux, la clientèle des Iles du Pacifique recule de vingt points. Enfin, après le départ d'Air Austral, le marché de la Réunion dévisse de 30 points.

Touristes 2012 par lieu de résidence



Selon l'Organisation Mondiale du Tourisme, les arrivées de touristes internationaux ont augmenté de plus de 4% en 2012 pour dépasser le milliard de visiteurs, nouveau record historique. Près de la moitié des touristes internationaux en 2012 proviennent des économies émergentes. L'Asie enregistre la plus forte croissance (+7%) en drainant 220 millions de touristes internationaux. Selon l'OMT, le nombre de touristes internationaux a globalement augmenté de 4% en Océanie.

Fréquentation touristique

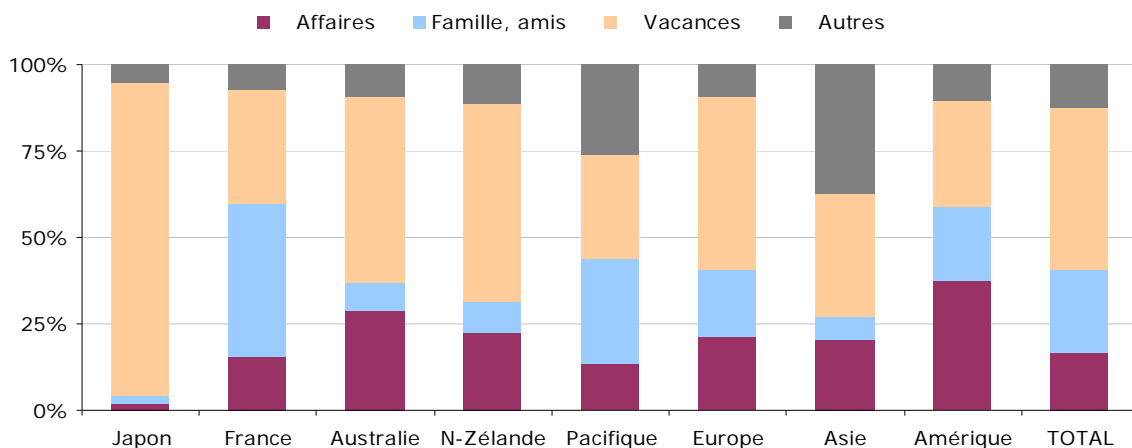


La fréquentation s'est accélérée au cours du premier trimestre ainsi qu'en juin et juillet. Les durées moyennes de séjour sont relativement stables : un mois pour le

touriste métropolitain, une semaine pour le Japonais, 12 jours pour l'Australien et 10 pour le Néo-Zélandais.

Le tourisme de séjour (les vacances) reste la principale motivation pour 47,0% des visiteurs, devant le tourisme affinitaire (la famille ou les amis) à 24,1% et le tourisme d'affaires à 16,6%. Conséquence de l'affluence de touristes métropolitains, la part du tourisme affinitaire a gagné 10 points en 5 ans. Les vacances sont le motif principal de la venue de 91% des Japonais, 57% des Kiwis, 50% des Européens, 54% des Australiens, 33 % des Métropolitains et 30% des Océaniens. Le tourisme d'affaires recule légèrement autour des 18 700 arrivées en provenance principalement de France (32%), d'Australie (27%), du Pacifique (12%), de Nouvelle-Zélande (8%) et d'Asie (7%).

Motif principal de séjour des touristes par résidence en 2012



L'hôtel reste le principal mode d'hébergement pour 55% des touristes en 2012 devant les amis ou la famille (38%) et la location (7%), mais son poids s'amenuise chaque année. La part des séjours à l'hôtel oscille entre 99% pour la clientèle nippone et environ 32% pour les métropolitains et les océaniens. Le ratio des premières visites en Nouvelle-Calédonie continue également de diminuer : il est passé de 64% en 2005 à 57% en 2011. Les touristes ont voyagé seul à 32%, en couple à 28%, en famille à 26% et avec des amis à 14%.

INSTITUT DE LA STATISTIQUE ET DES ÉTUDES ÉCONOMIQUES
Enquête confidentielle et permanente (déliberation n°102 du 07/09/1990).
Mersi de bien vouloir y participer.

INSTITUTE OF STATISTICS AND ECONOMIC SURVEYS
Confidential and permanent survey (deliberation n°102 dated August 7, 1990).
Thank you for taking part.

Sexe / Gender
 Masculin / Male Féminin / Female

Année de naissance / Year of birth []

Durée de séjour en/hors Nouvelle-Calédonie / Length of stay in New Caledonia
 [] jours / days [] mois / months

Nationalité - Nationality []

Profession - Profession []

Pays de résidence - Country of residence []

Motif principal du séjour - Main reason for visit
 vacances - holidays amis, famille - friends, family
 affaires - business installation en NC / to settle in New Caledonia
 transit - transit autre - other

Principal mode d'hébergement - Main accommodation
 hôtel - hotel amis, famille - friends, family
 location - rental

Voyagez-vous - Are you travelling ?
 seul - single en famille - with family
 en couple - as a couple avec des amis - with friends

1^{ère} visite en Nouvelle-Calédonie mon résident uniquement / 1st visit to New Caledonia (from resident only)
 Oui - Yes Non - No

Bienvenue en Nouvelle-Calédonie
Welcome to New Caledonia

La Nouvelle-Calédonie a la chance d'être indemne de nombreuses maladies et parasites affectant les êtres humains, les animaux et les plantes d'autres régions du monde. Aidez-nous à maintenir cette situation privilégiée. Notre santé, agriculture et économie en dépendent.

New Caledonia is free from many diseases and pests that affect human beings, animals and plants in other parts of the world. Please help us maintain this privileged status. Our health, agriculture and economy depend on it.

Cette fiche doit être obligatoirement remplie pour chaque passager, y compris pour chaque enfant. L'auteur d'une fausse déclaration s'expose à des poursuites.

This form must be completed by each passenger, including children. The author of a false declaration may face charges.

Toute fiche mal renseignée ralentira les formalités d'arrivée à l'aéroport de Tontouta.

Forms not correctly completed will slow down arrival formalities at Tontouta airport.

**Comment bien remplir la fiche ?
How to fill the form correctly ?**

- Utiliser des lettres capitales, une lettre par case.
- Use capital letters, one letter per space.
- Cocher les cases de cette façon : ou
- Tick the spaces this way: or

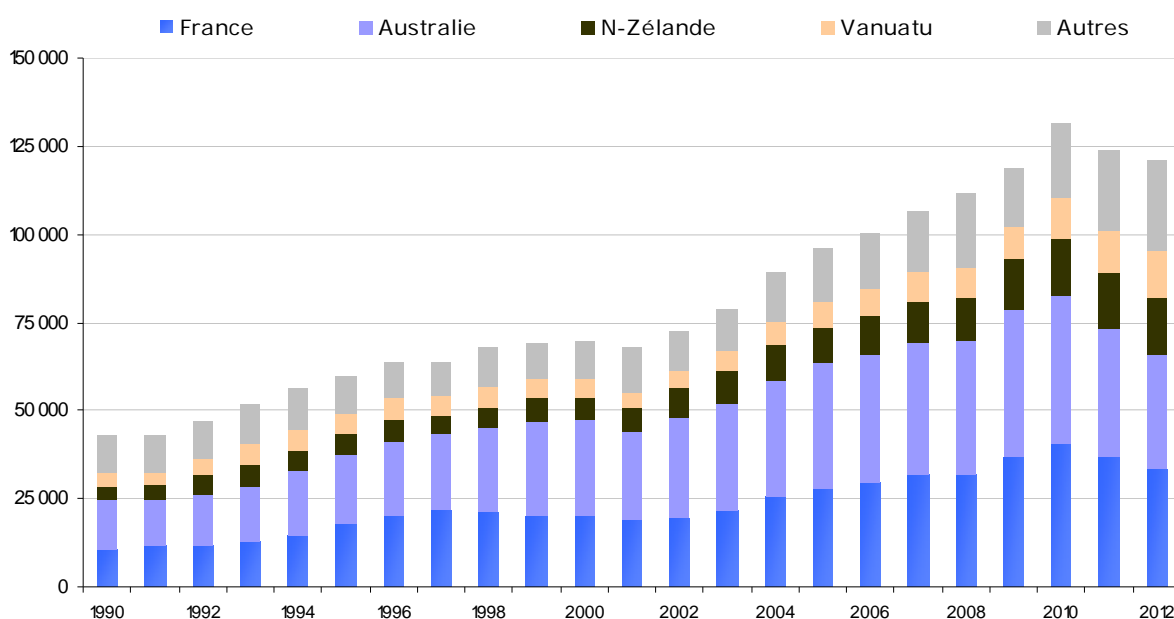
Remettez ce formulaire à l'agent coutaiere quand vous passez au contrôle

Hand this form to the health official on your way through the checkpoint

Nouveau recul des voyages de Calédoniens

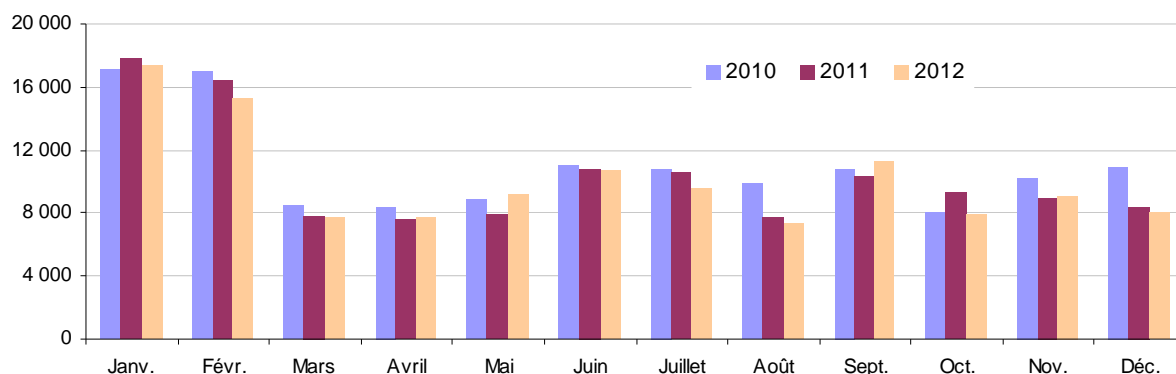
Pour la seconde fois consécutive, le nombre de voyages effectués par les Calédoniens diminue. Environ 121 100 retours ont été dénombrés en 2012 contre 123 600 en 2011 et 131 600 en 2010 : le nombre de voyages de Calédoniens à l'étranger a reculé respectivement de 2 et 8 points par rapport à 2011 et 2010. Les principales destinations affectées sont la France et l'Australie avec chacune un déficit de 3 500 passagers. L'aide à la continuité territoriale plus restrictive ainsi que le niveau élevé du dollar australien ont probablement encore dissuadé certains voyageurs potentiels.

Voyages des Calédoniens par année et par principal pays visité



Comme en 2011, la France (33 500 voyages) reste la destination favorite des Calédoniens devant l'Australie (32 500 voyages). La Nouvelle-Zélande (16 300) se maintient au 3^e rang devant le Vanuatu (13 100), Wallis et Futuna (5 800), Tahiti (3 800), l'Indonésie (2 300), la Thaïlande (1 700), les USA (1 900), la Réunion (1 200) et Fidji (1 200). Wallis et Futuna (+14%), le Vanuatu (+12%) et l'Indonésie (+23%) font partie des destinations ayant le plus fortement progressé en 2012.

Voyages de Calédoniens par mois de retour



Tableaux

- Arrivées par types de voyageurs en Nouvelle-Calédonie
- Arrivées de touristes par principaux lieux de résidence
- Arrivées de touristes par lieu de résidence détaillé
- Arrivées mensuelles de touristes en 2012 par lieu de résidence détaillé
- Arrivées mensuelles de touristes des principaux marchés depuis 2009
- Durée moyenne de séjour des touristes
- Caractéristiques des touristes (tous lieux de résidence)
- Caractéristiques des touristes par lieu de résidence

- Arrivées de touristes dans le monde
- Arrivées de touristes à Fidji par lieu de résidence
- Arrivées de touristes au Vanuatu par lieu de résidence
- Arrivées de touristes en Polynésie Française par lieu de résidence

- Voyages des résidents Calédoniens par principal pays visité
- Retours mensuels des résidents Calédoniens par pays visité



Arrivées par type de de voyageurs en Nouvelle-Calédonie

Année	Aéroport de Tontouta				Port autonome de Nouméa	
	Touristes	Transit	Migrants	Calédoniens	Croisiéristes	Plaisanciers
2001	100 515	679	2 996	68 196	50 671	nd
2002	103 933	59	2 567	72 221	54 925	1 040
2003	101 983	108	2 584	78 461	64 273	1 675
2004	99 515	1 581	2 480	89 321	77 115	1 576
2005	100 651	2 973	2 775	95 859	81 215	1 322
2006	100 491	3 011	3 522	100 170	118 898	1 436
2007	103 363	3 635	5 440	106 377	124 467	1 189
2008	103 672	2 634	5 339	111 598	152 250	1 525
2009	99 379	3 664	4 848	119 035	131 231	1 612
2010	98 562	3 775	4 286	131 580	203 789	1 656
2011	111 875	3 512	7 726	123 564	210 919	1 650
2012	112 204	3 281	7 530	121 101	223 890	1 589

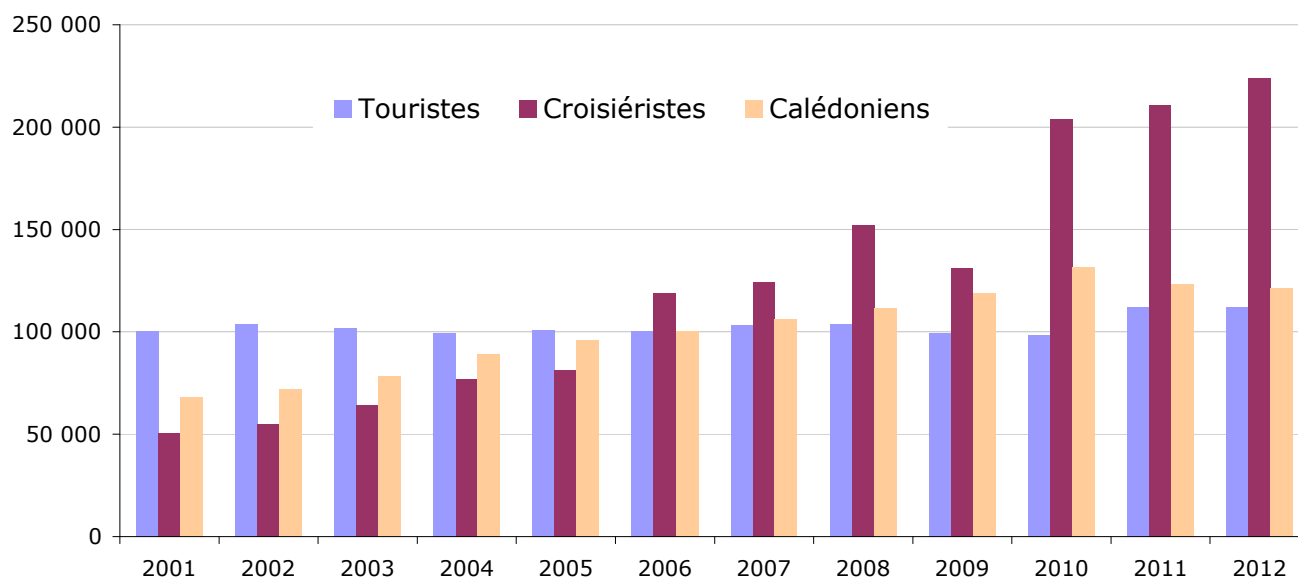
Source : ISEE Enquête passagers - DPAF - Port Autonome de Nouméa

Transit : visite < 24 heures

Migrants : personnes déclarant s'installer en NC pour plus d'un an (non compris les militaires)

Croisiéristes : dans ce tableau, les paquebots faisant escale en NC , puis au Vanuatu puis de nouveau en NC ne sont comptabilisés qu'une fois

Arrivées de touristes et de croisiéristes et voyages de Calédoniens



Source : Isee, Port Autonome de Nouméa

Arrivées de touristes par principaux lieux de résidence

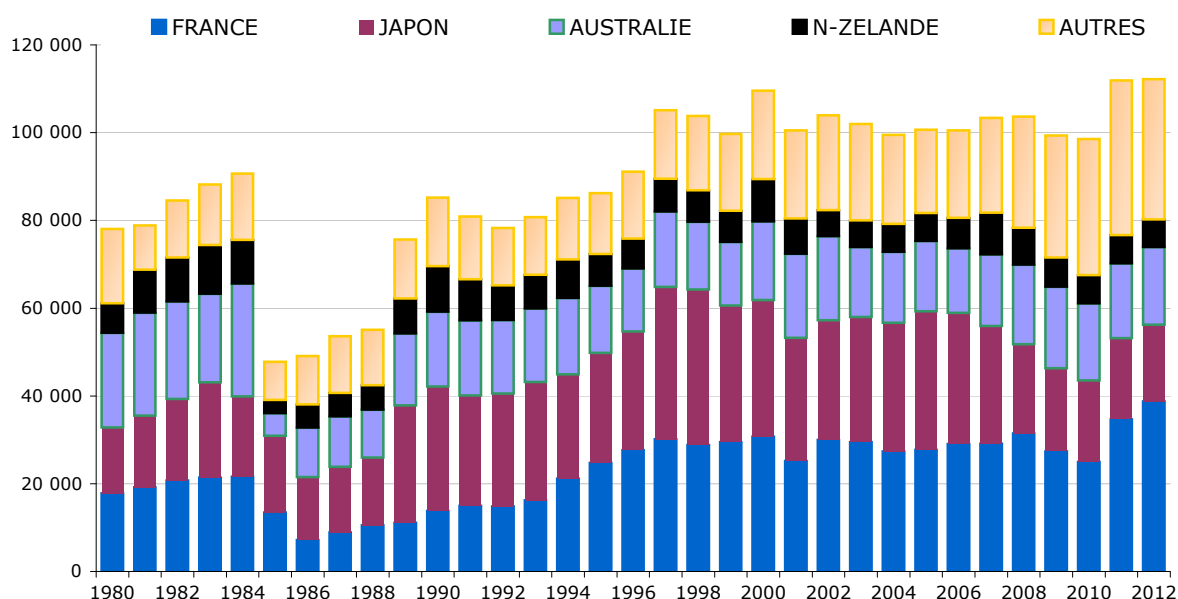
Année	FRANCE	JAPON	AUSTRALIE	N-ZELANDE	AUTRES	TOTAL
1980	17 804	14 939	21 588	6 719	16 990	78 040
1981	19 188	16 244	23 510	9 787	10 163	78 892
1982	20 725	18 524	22 246	10 025	13 043	84 563
1983	21 353	21 689	20 234	11 076	13 857	88 209
1984	21 560	18 256	25 762	9 937	15 140	90 655
1985	13 391	17 448	5 168	3 007	8 790	47 804
1986	7 164	14 307	11 287	5 284	11 020	49 062
1987	8 918	14 896	11 464	5 336	13 022	53 636
1988	10 501	15 404	10 926	5 549	12 731	55 111
1989	11 119	26 646	16 470	7 900	13 486	75 621
1990	13 761	28 350	17 067	10 373	15 662	85 213
1991	14 965	25 073	17 121	9 400	14 371	80 930
1992	14 831	25 669	16 740	7 867	13 157	78 264
1993	16 225	26 901	16 740	7 658	13 229	80 753
1994	21 172	23 695	17 445	8 761	14 030	85 103
1995	24 707	25 066	15 325	7 168	13 990	86 256
1996	27 640	26 987	14 401	6 768	15 325	91 121
1997	30 149	34 629	17 229	7 448	15 682	105 137
1998	28 805	35 420	15 455	7 164	16 991	103 835
1999	29 500	31 017	14 567	7 090	17 561	99 735
2000	30 702	31 051	18 012	9 576	20 246	109 587
2001	25 202	27 954	19 200	8 048	20 111	100 515
2002	29 964	27 202	19 216	5 935	21 616	103 933
2003	29 440	28 490	15 957	6 030	22 066	101 983
2004	27 358	29 229	16 212	6 368	20 348	99 515
2005	27 727	31 486	16 062	6 328	19 048	100 651
2006	29 030	29 833	14 775	6 930	19 923	100 491
2007	29 104	26 755	16 352	9 475	21 677	103 363
2008	31 474	20 225	18 185	8 424	25 364	103 672
2009	27 335	18 926	18 567	6 651	27 900	99 379
2010	24 960	18 534	17 551	6 406	31 111	98 562
2011	34 647	18 455	17 040	6 467	35 266	111 875
2012	38 746	17 430	17 729	6 242	32 057	112 204

NB : De 1980 à 1985, il s'agit des visiteurs par nationalité

Source : ISEE - Enquête passagers

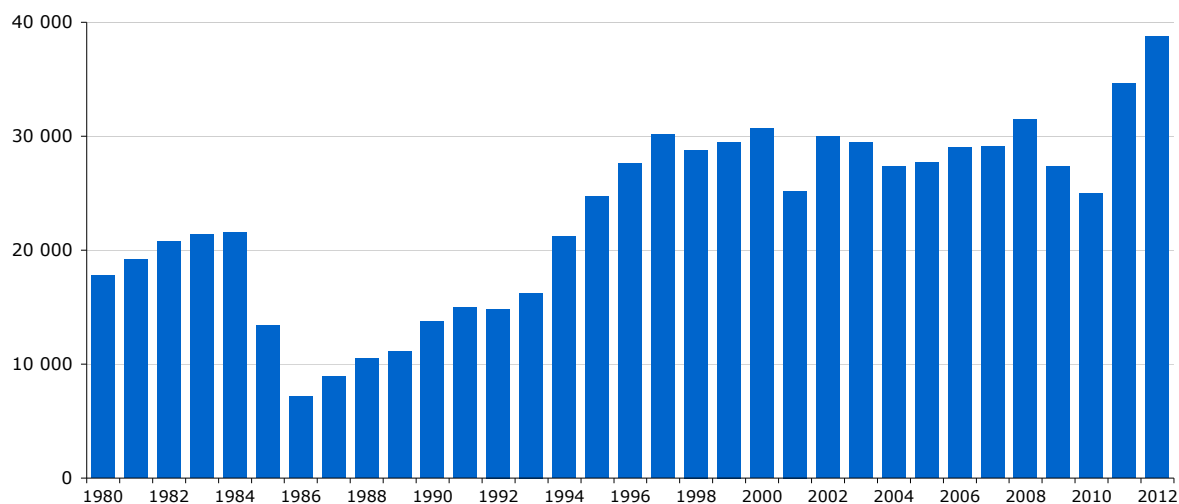
Unité : nombre

Arrivées de touristes par lieu de résidence



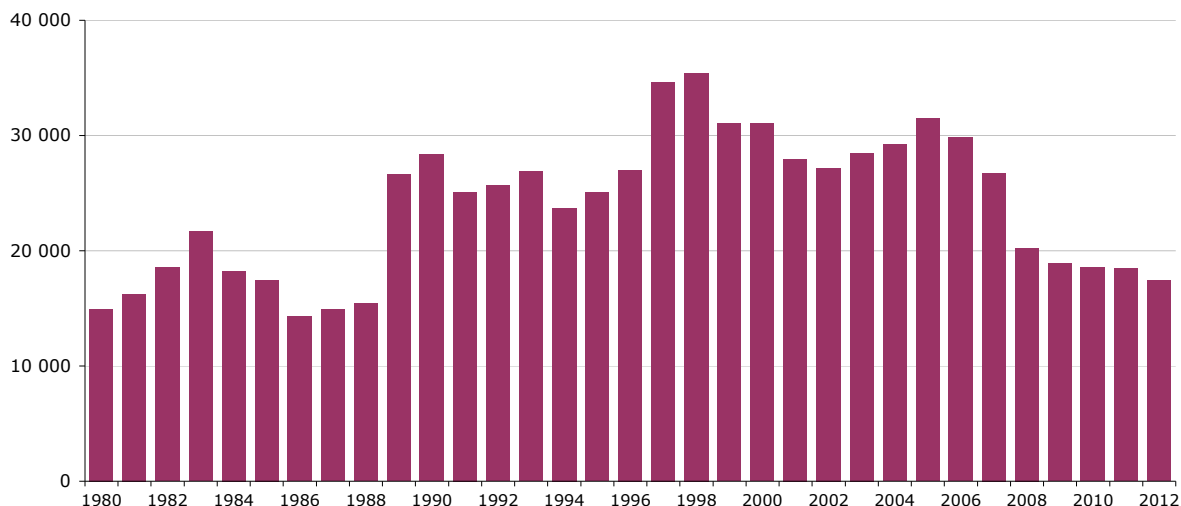
Source : ISEE - Enquête passagers

Arrivées de touristes résidant en France par année



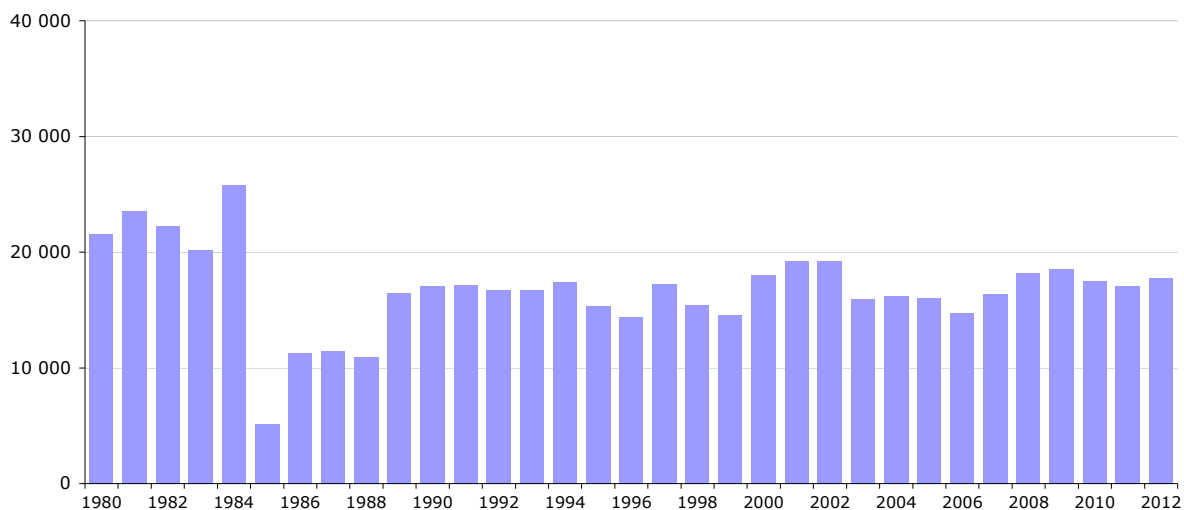
Source : ISEE - Enquête passagers

Arrivées de touristes résidant au Japon par année



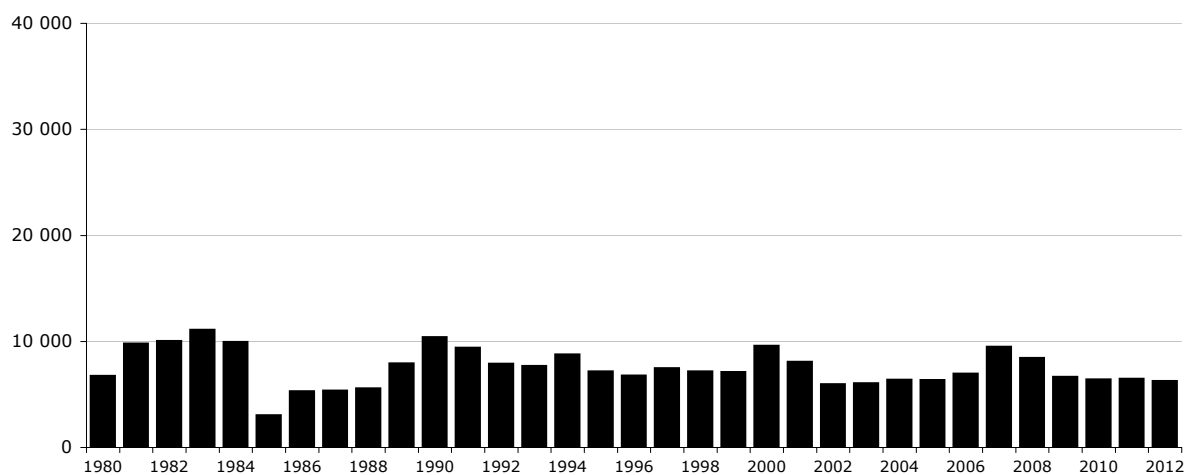
Source : ISEE - Enquête passagers

Arrivées de touristes résidant en Australie par année



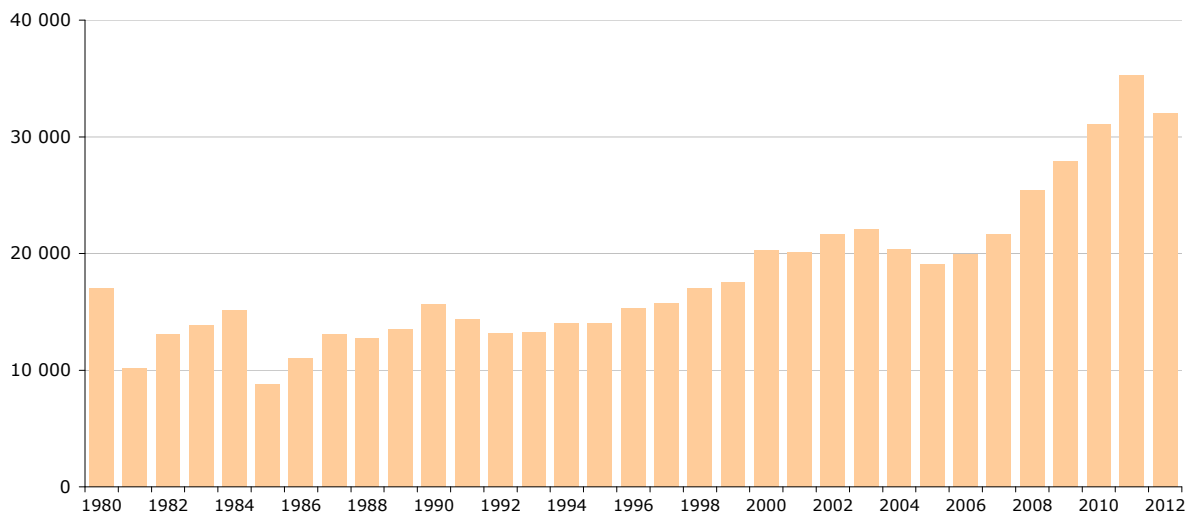
Source : ISEE - Enquête passagers

Arrivées de touristes résidant en N-Zélande par année



Source : ISEE - Enquête passagers

Arrivées de touristes ne résidant pas en France, au Japon, en Australie ou en N-Zélande par année



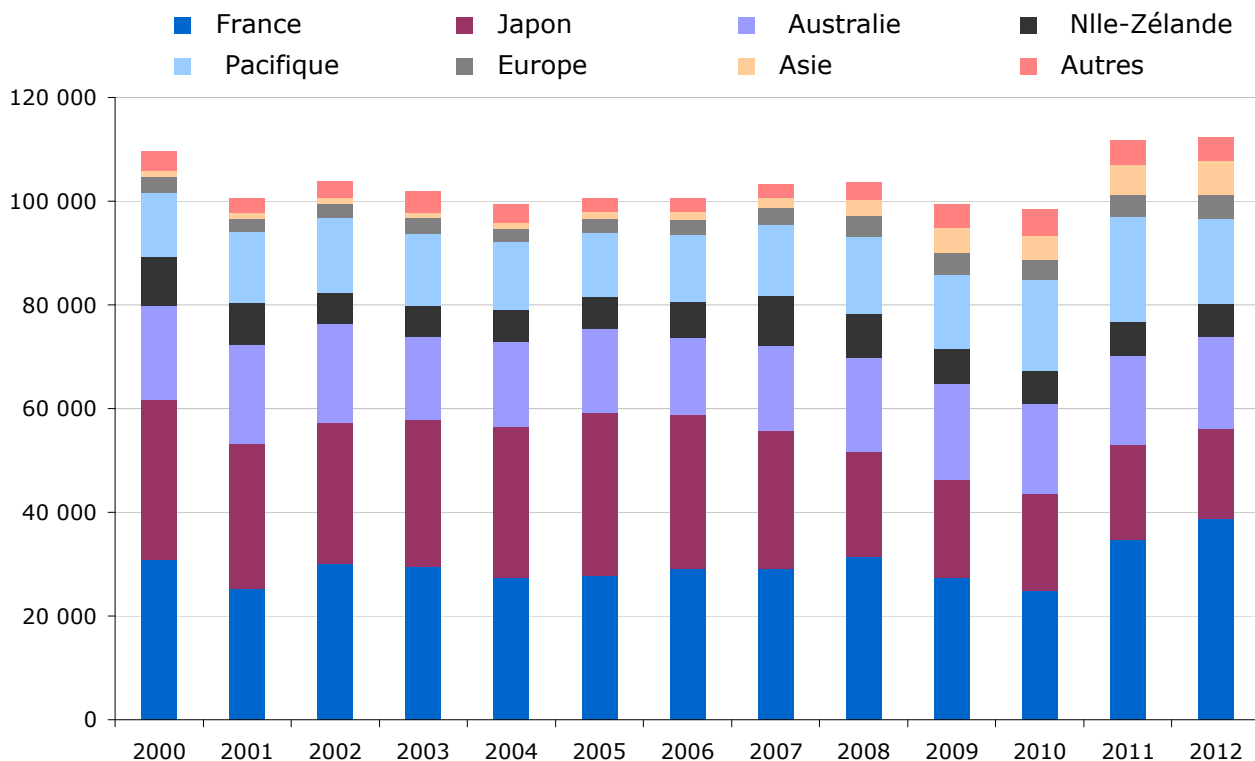
Source : ISEE - Enquête passagers

Arrivées de touristes en NC par année et lieu de résidence détaillé

Résidence	2000	2001	2002	2003	2004	2005	2006	2007	2008	2009	2010	2011	2012
Europe	33 651	27 652	32 683	32 492	29 992	30 268	31 850	32 252	35 636	31 652	28 859	38 886	43 231
France	30 702	25 202	29 964	29 440	27 358	27 727	29 030	29 104	31 474	27 335	24 960	34 647	38 746
Europe hors France	2 949	2 450	2 719	3 052	2 634	2 541	2 820	3 148	4 162	4 317	3 899	4 239	4 485
Suisse	444	390	395	505	397	403	346	367	398	506	477	514	549
Italie	473	562	461	486	491	359	422	410	672	650	736	571	717
Allemagne	408	363	318	453	314	339	359	403	604	765	584	691	704
Gde-Bretagne	527	376	551	473	409	468	573	576	713	495	474	598	567
Autres Europe	1 097	759	994	1 135	1 023	972	1 120	1 392	1 775	1 901	1 628	1 865	1 948
Asie	32 114	29 021	28 435	29 495	30 415	32 963	31 359	28 788	23 096	23 689	23 287	24 290	23 997
Japon	31 051	27 954	27 202	28 490	29 229	31 486	29 833	26 755	20 225	18 926	18 534	18 455	17 430
Asie hors Japon	1 063	1 067	1 233	1 005	1 186	1 477	1 526	2 033	2 871	4 763	4 753	5 835	6 567
Corée du sud	57	90	51	89	140	324	239	343	1 186	2 212	2 043	2 344	2 652
Chine	17	73	42	8	24	124	136	177	206	166	499	649	774
Hong Kong	44	80	59	57	53	85	50	101	138	111	89	98	120
Autres Asie	945	824	1 081	851	969	944	1 101	1 412	1 341	2 274	2 122	2 744	3 021
Afrique	583	592	520	489	615	637	705	628	713	1 980	2 238	1 904	1 468
Réunion Mayotte	367	392	363	343	460	504	533	437	450	1 653	1 946	1 566	1 109
Autres Afrique	216	200	157	146	155	133	172	191	263	327	292	338	359
Amérique	2 523	1 870	2 141	1 753	1 676	1 785	1 854	1 918	2 707	2 518	2 891	2 889	2 956
Amérique du Sud	348	332	417	372	350	369	311	268	317	473	636	600	490
Amérique du Nord	2 175	1 538	1 724	1 381	1 326	1 416	1 543	1 650	2 390	2 045	2 255	2 289	2 466
USA	1 722	1 114	1 202	994	771	807	815	733	915	895	1 073	1 097	1 083
Canada	453	424	522	387	555	609	728	917	1 475	1 150	1 182	1 192	1 383
Océanie	40 015	40 959	39 563	35 887	35 477	34 790	34 715	39 661	41 482	39 524	41 286	43 882	40 551
Australie	18 012	19 200	19 216	15 957	16 212	16 062	14 775	16 352	18 185	18 567	17 551	17 040	17 729
Nlle-Zélande	9 576	8 049	5 935	6 030	6 368	6 328	6 930	9 475	8 424	6 651	6 406	6 467	6 242
Pacifique	12 427	13 710	14 412	13 900	12 897	12 400	13 010	13 834	14 873	14 306	17 329	20 375	16 580
Wallis et Futuna	4 420	6 582	7 559	7 143	6 001	5 179	5 810	6 112	6 227	6 454	7 059	8 063	7 096
Polynésie Frçse	3 676	3 840	3 706	3 866	3 750	4 227	4 114	4 220	4 455	4 096	4 940	4 935	4 258
Vanuatu	2 606	2 492	2 538	2 373	2 518	2 267	2 363	2 684	3 136	2 869	3 652	4 061	3 891
Autres Pacifique	1 725	796	609	518	628	727	723	818	1 055	887	1 678	3 316	1 335
Indéterminé	701	421	591	1 867	1 340	208	8	116	38	16	1	24	1
ENSEMBLE	109 587	100 515	103 933	101 983	99 515	100 651	100 491	103 363	103 672	99 379	98 562	111 875	112 204

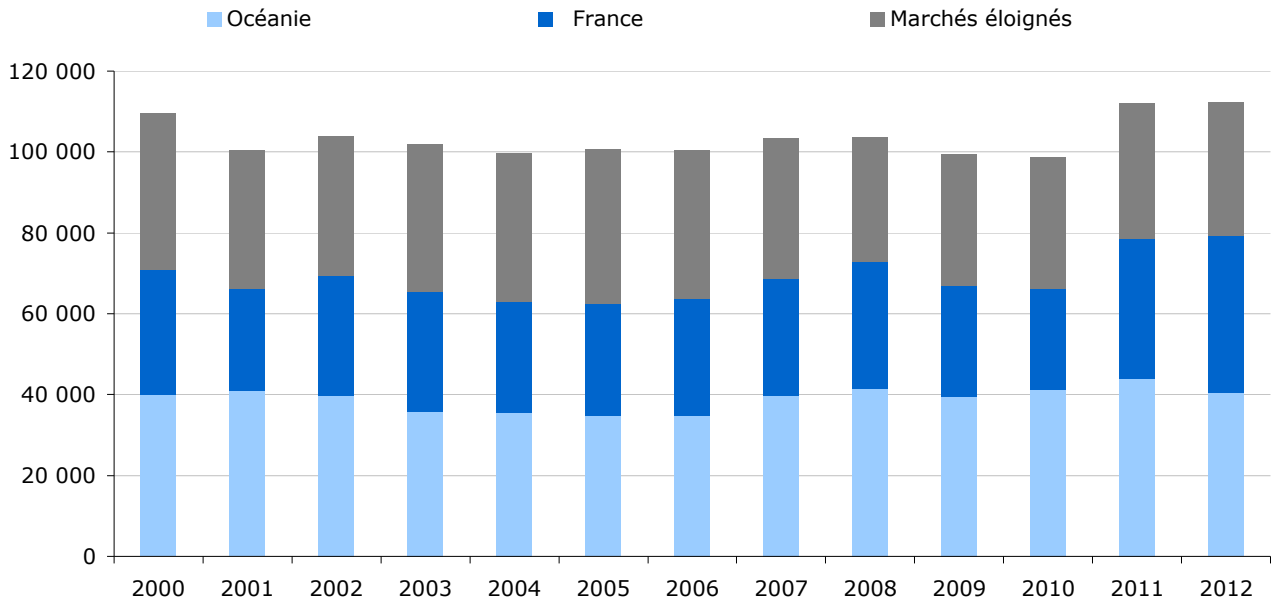
Source : ISEE - Enquête passagers

Arrivées de touristes par résidence



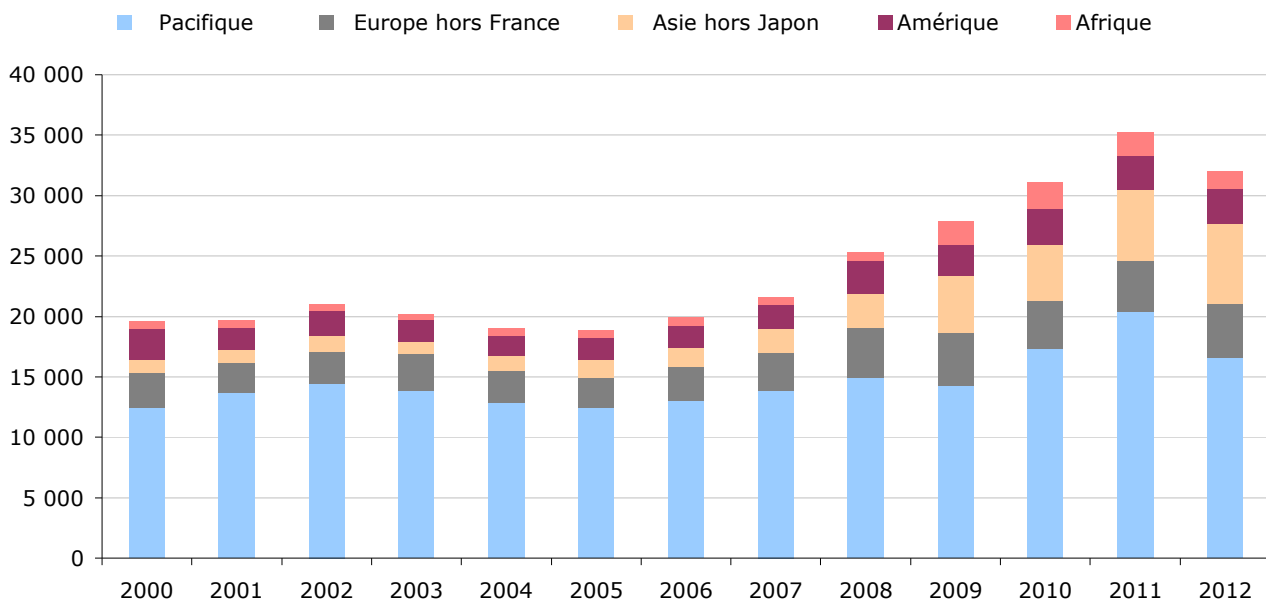
Source : ISEE - Enquête passagers

Evolution des marchés par catégories



Source : ISEE - Enquête passagers

Evolution des marchés émetteurs "autres"



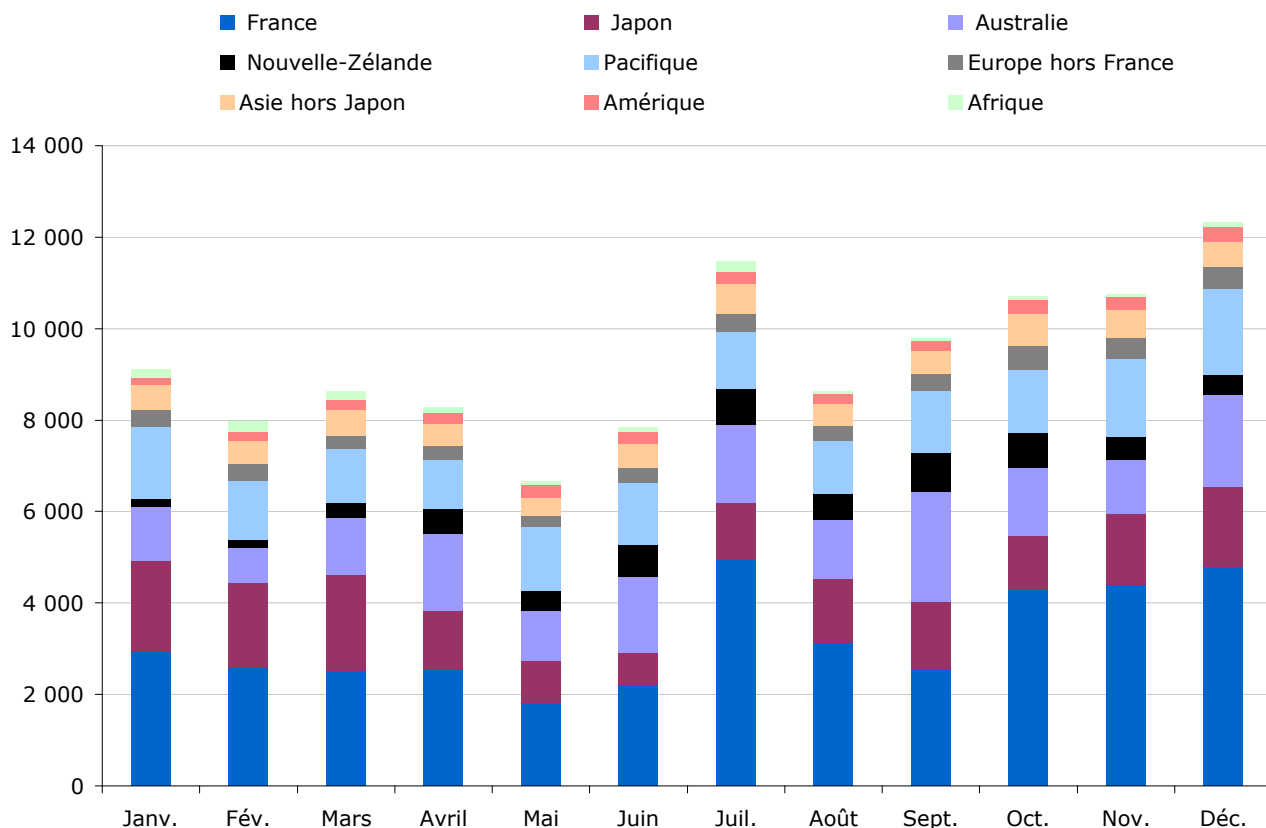
Source : ISEE - Enquête passagers

Arrivées mensuelles de touristes en 2012 par lieu de résidence détaillé

LIEU DE RESIDENCE	Janv.	Fév.	Mars	Avril	Mai	Juin	Juil.	Août	Sept.	Oct.	Nov.	Déc.	2012	2011	Var %
France	2 940	2 595	2 518	2 547	1 809	2 218	4 937	3 126	2 547	4 294	4 406	4 809	38 746	34 647	11,8
Suisse	39	46	36	26	30	33	41	44	36	71	58	89	549	514	6,8
Italie	51	40	35	26	48	57	40	89	95	104	60	72	717	571	25,6
Allemagne	62	101	46	36	35	45	64	45	57	76	71	66	704	691	1,9
Grande-Bretagne	52	40	46	61	28	26	48	44	41	66	37	78	567	598	-5,2
Autres Europe	169	136	142	144	103	152	196	120	150	232	223	181	1 948	1 865	4,5
EUROPE	3 313	2 958	2 823	2 840	2 053	2 531	5 326	3 468	2 926	4 843	4 855	5 295	43 231	38 886	11,2
Japon	1 990	1 846	2 106	1 279	936	681	1 256	1 404	1 486	1 164	1 547	1 735	17 430	18 455	-5,6
Chine	74	27	76	54	24	94	39	31	77	98	65	115	774	649	19,3
Hong Kong	4	10	9	8	2	10	14	16	6	7	20	14	120	98	22,4
Corée du Sud	175	177	208	202	129	194	363	172	153	327	327	225	2 652	2 344	13,1
Autres pays d'Asie	297	283	272	230	243	246	269	250	258	264	197	212	3 021	2 744	10,1
ASIE	2 540	2 343	2 671	1 773	1 334	1 225	1 941	1 873	1 980	1 860	2 156	2 301	23 997	24 290	-1,2
Réunion et Mayotte	143	196	160	96	70	71	195	29	35	44	30	40	1 109	1566	-29,2
Autres Afrique	34	35	35	32	16	21	43	19	24	27	25	48	359	338	6,2
AFRIQUE	177	231	195	128	86	92	238	48	59	71	55	88	1 468	1 904	-22,9
Etats-Unis	48	83	96	86	109	101	78	100	94	123	97	68	1 083	1097	-1,3
DOM Caraïbes	15	5	8	21	13	22	34	20	18	15	26	13	210	275	-23,6
Canada	86	101	99	99	118	118	102	103	97	137	128	195	1 383	1 192	16,0
Argentine			2	10	4	1	1	1		4	1	2	26	18	44,4
Autres Amérique	12	14	12	28	21	11	31	10	23	25	30	37	254	307	-17,3
AMERIQUE	161	203	217	244	265	253	246	234	232	304	282	315	2 956	2 889	2,3
Wallis et Futuna	963	729	425	523	694	472	415	420	594	517	550	794	7 096	8 063	-12,0
Polynésie Française	239	248	418	214	308	519	438	282	291	314	467	520	4 258	4 935	-13,7
Nouvelle-Zélande	198	173	327	528	436	688	782	561	859	760	489	441	6 242	6 467	-3,5
Vanuatu	316	235	263	214	289	272	335	323	236	398	525	485	3 891	4 061	-4,2
Australie	1 164	769	1 241	1 697	1 075	1 685	1 702	1 296	2 404	1 499	1 188	2 009	17 729	17 040	4,0
Autres Océanie	42	90	60	133	121	98	58	128	216	135	185	69	1 335	3 316	-59,7
OCEANIE	2 922	2 244	2 734	3 309	2 923	3 734	3 730	3 010	4 600	3 623	3 404	4 318	40 551	43 882	-7,6
Indéterminé												1	1	24	
ENSEMBLE	9 113	7 979	8 640	8 294	6 661	7 835	11 481	8 633	9 797	10 701	10 752	12 318	112 204	111 875	0,3

Source : ISEE "Enquête passagers"

Evolution mensuelle des principaux marchés en 2012



Source : ISEE "Enquête passagers"

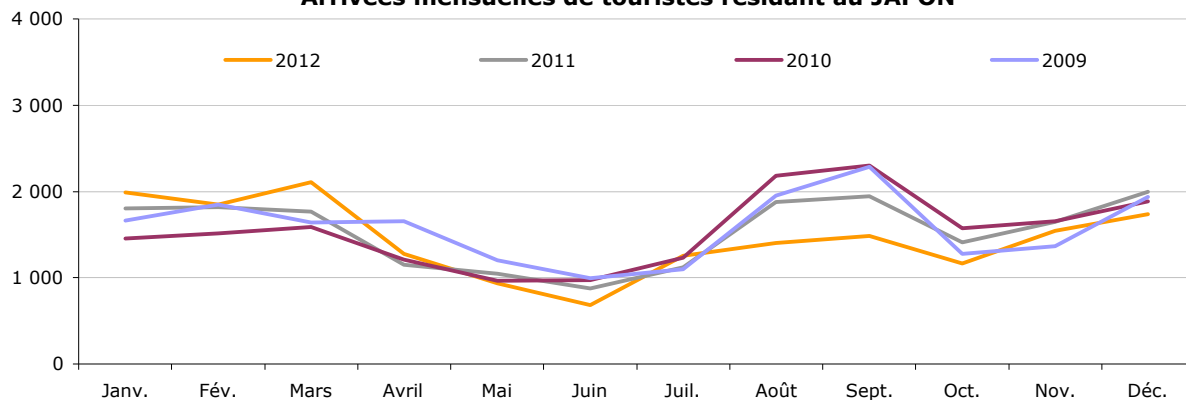
ARRIVEES MENSUELLES DE TOURISTES DEPUIS LES PRINCIPAUX MARCHES 2009-2012

LIEU DE RESIDENCE		Janv.	Fév.	Mars	Avril	Mai	Juin	Juil.	Août	Sept.	Oct.	Nov.	Déc.	Total
JAPON	2012	1 990	1 846	2 106	1 279	936	681	1 256	1 404	1 486	1 164	1 547	1 735	17 430
	2011	1 804	1 819	1 767	1 147	1 043	875	1 123	1 877	1 946	1 409	1 651	1 994	18 455
	2010	1 456	1 514	1 590	1 208	964	971	1 233	2 183	2 299	1 574	1 658	1 884	18 534
	2009	1 660	1 846	1 637	1 658	1 202	997	1 101	1 955	2 286	1 279	1 369	1 936	18 926
FRANCE	2012	2 940	2 595	2 518	2 547	1 809	2 218	4 937	3 126	2 547	4 294	4 406	4 809	38 746
	2011	2 084	1 683	1 664	2 029	1 663	1 647	4 124	3 629	2 671	4 448	3 997	5 008	34 647
	2010	1 546	1 723	1 485	1 383	1 501	1 347	2 234	1 814	2 296	3 995	3 597	2 039	24 960
	2009	2 706	2 201	2 499	2 522	2 053	2 276	3 253	1 693	1 776	2 352	1 712	2 292	27 335
AUSTRALIE	2012	1 164	769	1241	1697	1075	1685	1702	1296	2404	1499	1188	2009	17 729
	2011	1 086	726	1021	1985	1098	1494	1692	1258	2177	1459	1313	1731	17 040
	2010	1 131	857	1348	1646	1352	1536	1616	1212	1882	1881	1281	1809	17 551
	2009	1 192	958	1607	1643	1483	1251	1864	1644	1601	2166	1581	1577	18 567
N-ZELANDE	2012	198	173	327	528	436	688	782	561	859	760	489	441	6 242
	2011	228	239	340	572	487	621	1071	818	449	709	646	287	6 467
	2010	149	186	360	531	816	628	811	624	786	695	426	394	6 406
	2009	209	143	376	525	597	485	734	1118	727	820	597	320	6 651
POLYNESIE Frçse	2012	239	248	418	214	308	519	438	282	291	314	467	520	4 258
	2011	246	216	280	483	252	315	622	924	365	327	336	569	4 935
	2010	282	278	342	422	664	248	577	370	253	494	467	543	4 940
	2009	281	247	36	314	322	282	742	242	244	467	346	573	4 096
WALLIS - FUTUNA	2012	963	729	425	523	694	472	415	420	594	517	550	794	7 096
	2011	825	540	460	539	725	637	694	857	636	627	777	746	8 063
	2010	757	565	412	494	739	424	482	580	670	461	702	773	7 059
	2009	739	573	353	502	509	428	491	371	569	557	703	659	6 454
VANUATU	2012	316	235	263	214	289	272	335	323	236	398	525	485	3 891
	2011	264	221	279	344	275	262	343	509	383	270	437	474	4 061
	2010	284	274	257	252	303	208	304	275	406	375	372	342	3 652
	2009	252	198	154	92	245	179	307	170	190	260	463	359	2 869
EUROPE - France	2012	373	363	305	293	244	313	389	342	379	549	449	486	4 485
	2011	327	320	306	336	217	281	374	397	319	395	514	453	4 239
	2010	291	227	272	244	272	202	339	391	277	429	539	416	3 899
	2009	382	253	337	306	281	287	416	405	299	454	493	404	4 317
ENSEMBLE	2012	9 113	7 979	8 640	8 294	6 661	7 835	11 481	8 633	9 797	10 701	10 752	12 318	112 204
	2011	7 844	6 495	6 894	8 364	6 833	6 973	10 948	13 202	10 152	10 928	10 777	12 465	111 875
	2010	6 631	6 265	6 876	6 915	7 605	6 313	8 836	8 637	9 881	11 041	10 149	9 413	98 562
	2009	8 075	7 154	7 818	8 474	7 644	7 119	9 871	8 339	8 287	9 130	8 287	9 181	99 379

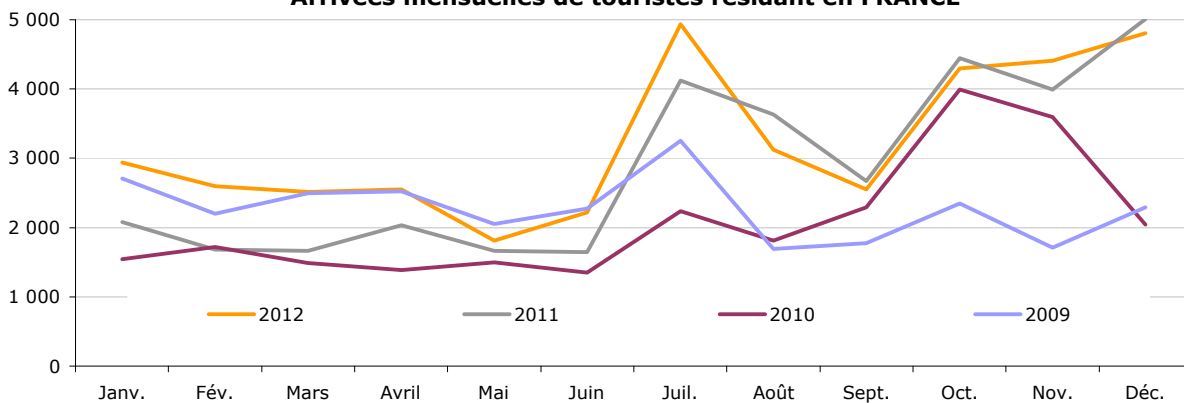
Source : ISEE - Enquête passagers

Unité : nombre

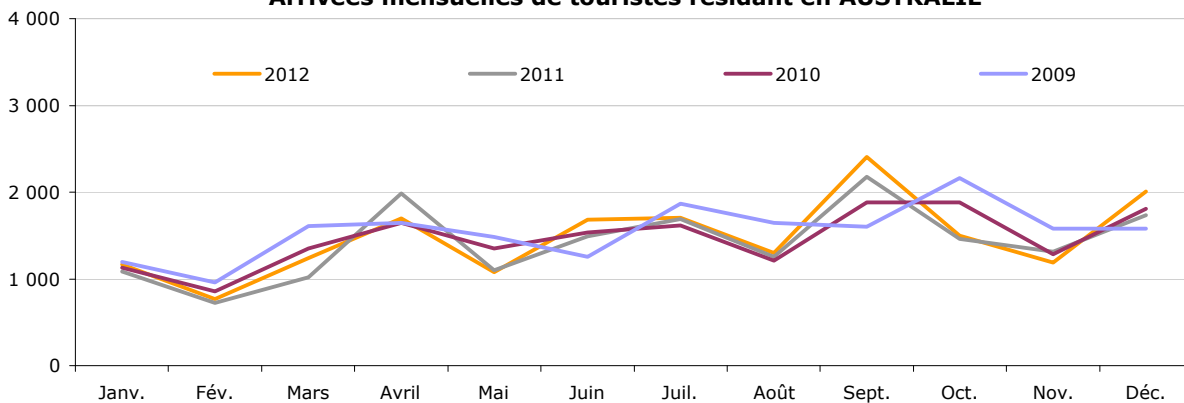
Arrivées mensuelles de touristes résidant au JAPON



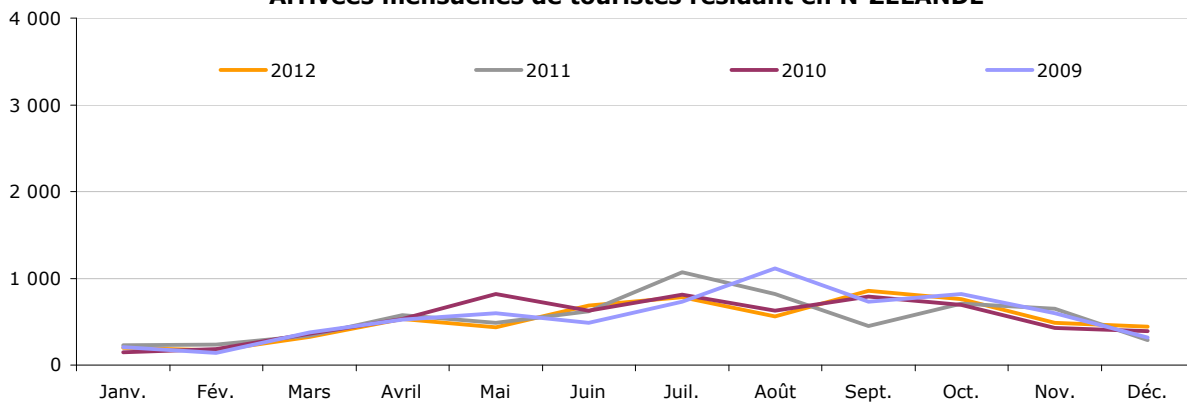
Arrivées mensuelles de touristes résidant en FRANCE



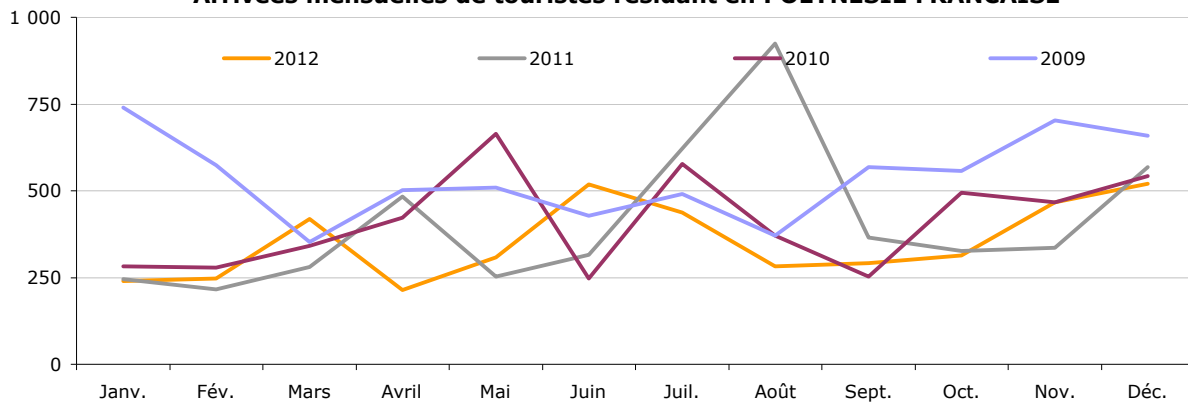
Arrivées mensuelles de touristes résidant en AUSTRALIE



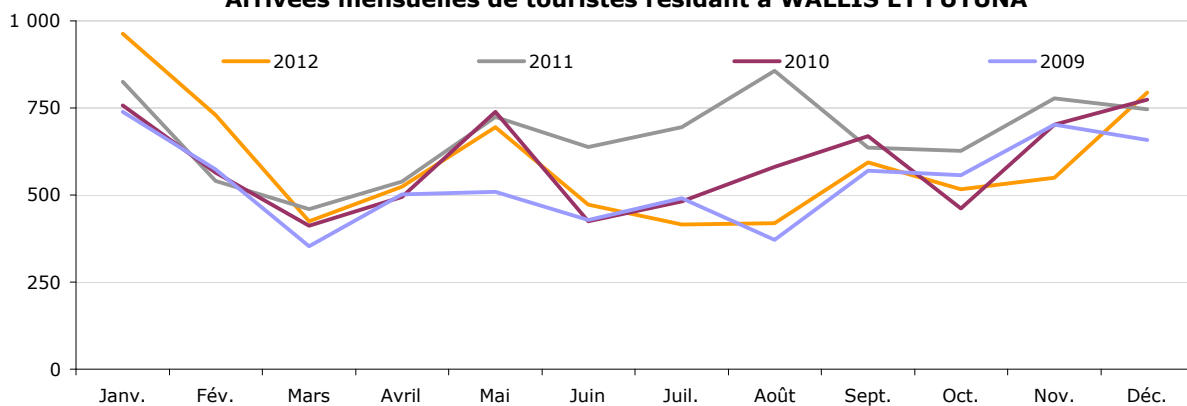
Arrivées mensuelles de touristes résidant en N-ZELANDE



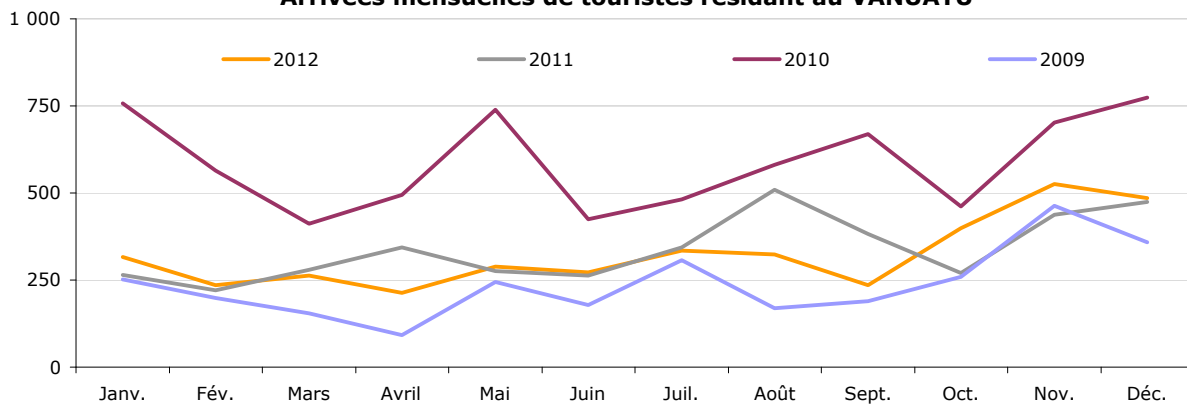
Arrivées mensuelles de touristes résidant en POLYNESIE FRANCAISE



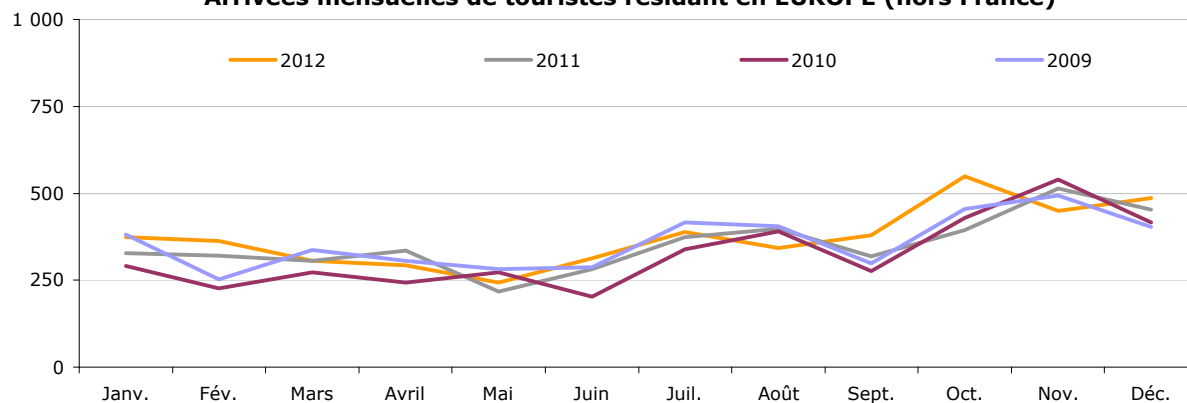
Arrivées mensuelles de touristes résidant à WALLIS ET FUTUNA



Arrivées mensuelles de touristes résidant au VANUATU



Arrivées mensuelles de touristes résidant en EUROPE (hors France)



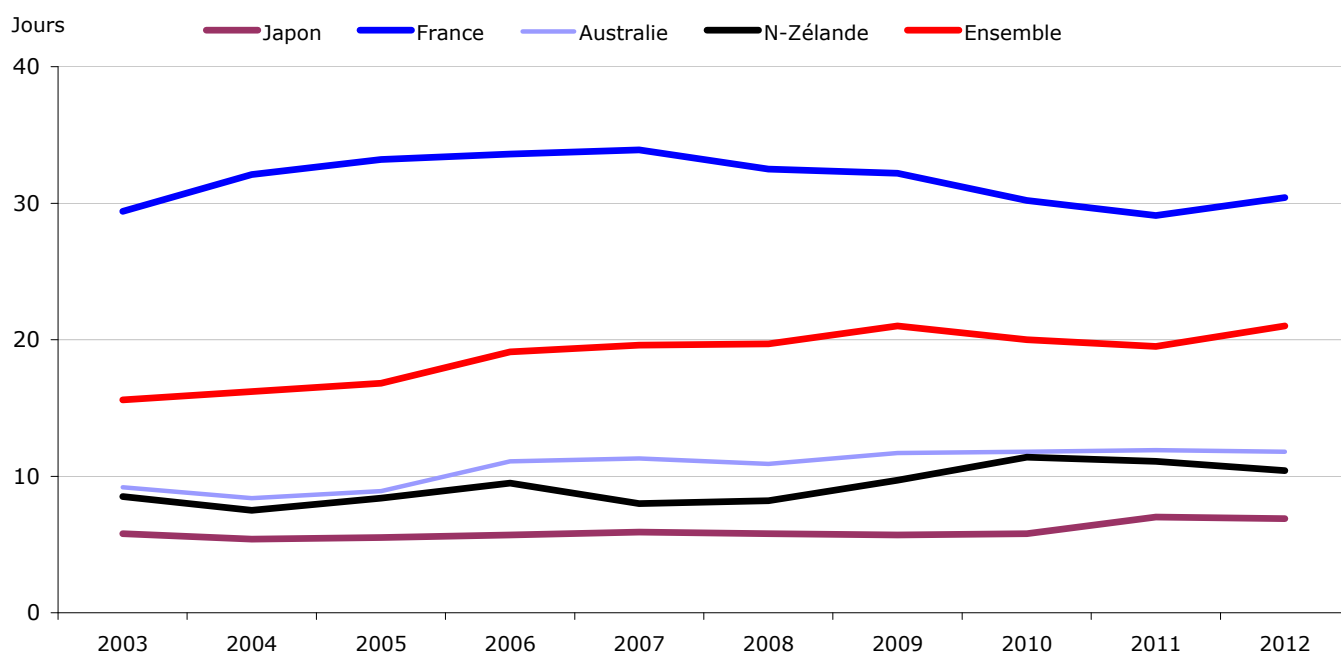
Durée moyenne de séjour des touristes

LIEU DE RESIDENCE	2003	2004	2005	2006	2007	2008	2009	2010	2011	2012
Japon	5,8	5,4	5,5	5,7	5,9	5,8	5,7	5,8	7,0	6,9
France	29,4	32,1	33,2	33,6	33,9	32,5	32,2	30,2	29,1	30,4
Australie	9,2	8,4	8,9	11,1	11,3	10,9	11,7	11,8	11,9	11,8
N-Zélande	8,5	7,5	8,4	9,5	8,0	8,2	9,7	11,4	11,1	10,4
Wallis et Futuna	19,5	23,0	27,0	30,0	33,3	32,1	32,9	31,2	21,4	21,5
Polynésie Française	14,4	15,0	14,5	15,3	15,9	15,1	16,5	15,2	16,8	16,6
Vanuatu	25,9	25,3	35,0	32,0	32,6	29,5	23,5	19,1	18,4	20,6
Ensemble	15,6	16,2	16,8	19,1	19,6	19,7	21,0	20,0	19,5	21,0

Source : ISEE - Enquête passagers

Unité : jour

Durée moyenne de séjour par lieu de résidence des touristes



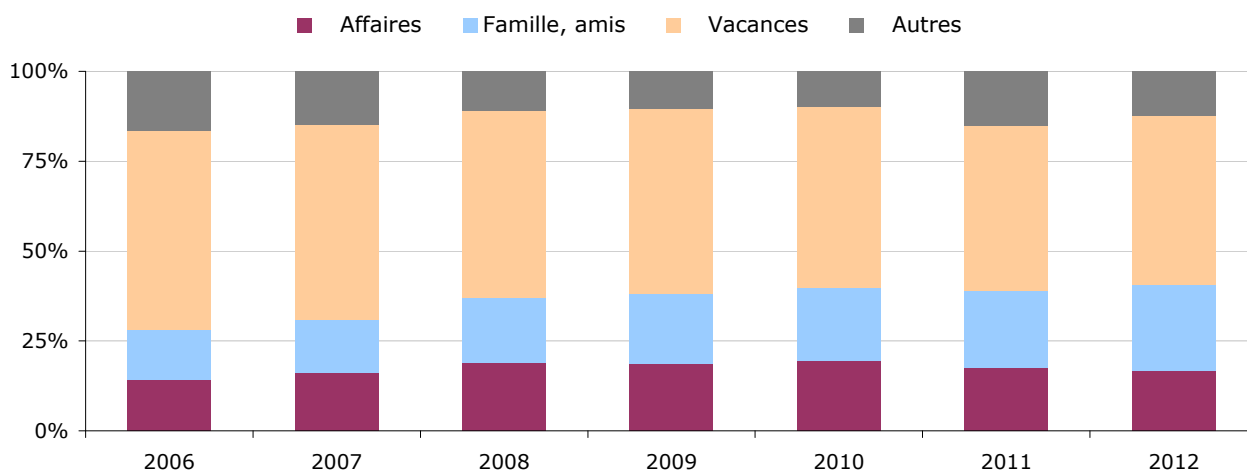
Principales caractéristiques des touristes par année

Principales caractéristiques	2006	2007	2008	2009	2010	2011	2012	
Motif princ.								
Affaires	14 178	16 705	19 670	18 493	19 196	19 500	18 677	16,6
Famille, amis	14 140	15 350	18 618	19 401	19 933	24 276	27 009	24,1
Vacances	55 659	55 974	54 028	51 042	49 745	51 064	52 725	47,0
Autres	16 514	15 334	11 356	10 443	9 688	17 035	13 793	12,3
Sexe								
Masculin	52 366	54 294	56 051	54 334	54 240	62 675	61 976	55,2
Féminin	48 117	49 058	47 619	45 039	44 319	49 177	50 224	44,8
Indéterminé	8	11	2	6	3	23	4	0,0
Age								
< 20 ans	11 193	10 729	10 888	9 980	10 119	11 744	11 700	10,4
< 40 ans	41 219	40 238	40 057	40 159	38 994	43 243	42 072	37,5
< 60 ans	32 588	34 555	34 777	33 343	33 437	36 328	36 943	32,9
> 60 ans	12 054	13 509	15 241	13 997	14 469	16 544	18 704	16,7
Indéterminé	3 437	4 332	2 709	1 900	1 543	4 016	2 785	2,5
Hébergement								
Hôtel	49 539	54 632	59 100	54 880	56 479	58 685	57 572	51,3
Location	2 856	3 139	4 163	6 400	6 328	6 810	6 838	6,1
Amis, famille	25 286	27 143	32 033	31 904	31 096	35 842	39 339	35,1
Indéterminé	22 810	18 449	8 376	6 195	4 659	10 538	8 455	7,5
1er visite								
Oui	59 981	59 589	59 376	54 416	55 585	60 248	58 696	52,3
Non	34 476	38 013	42 715	38 299	37 584	41 280	43 843	39,1
Indéterminé	6 034	5 761	1 581	6 664	5 393	10 347	9 665	8,6
Mode voyage								
Seul	23 423	24 868	29 098	27 486	30 329	34 104	34 067	30,4
En Famille	22 774	24 620	23 621	27 509	23 744	26 335	27 707	24,7
En couple	32 321	32 807	33 309	27 601	27 199	28 624	30 075	26,8
Avec des amis	17 225	15 952	15 821	13 480	15 214	16 102	15 126	13,5
Indéterminé	4 748	5 116	1 823	3 303	2 076	6 710	5 229	4,7
TOTAL	100 491	103 363	103 672	99 379	98 562	111 875	112 204	100,0

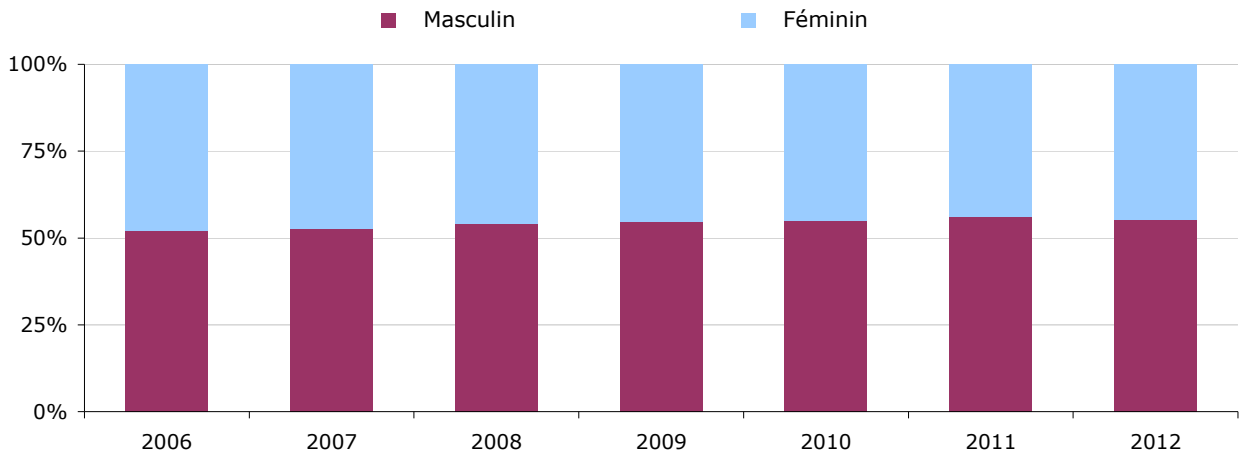
Source : ISEE - Enquête passagers

Unités: nombre, %

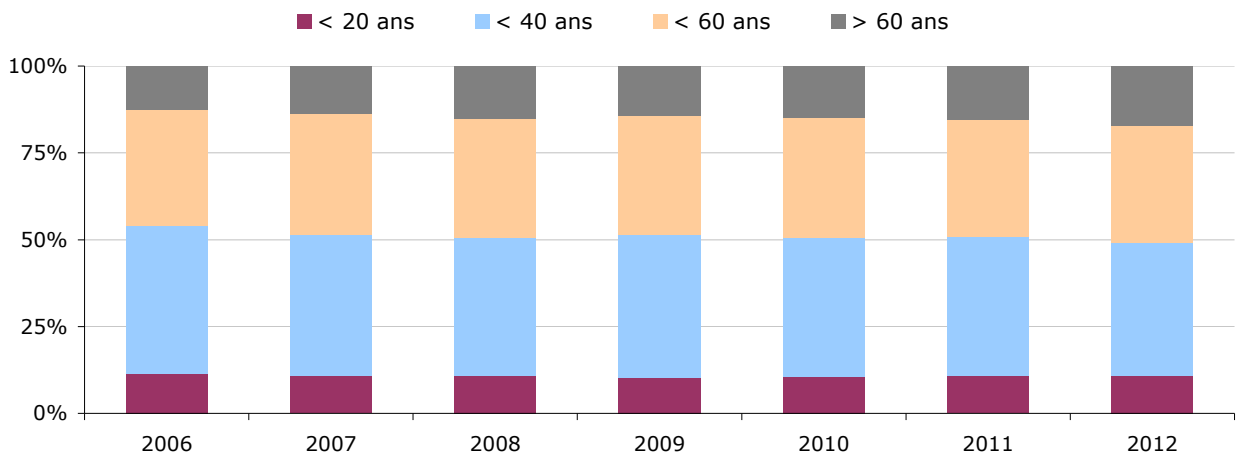
Motif principal de séjour des touristes par année



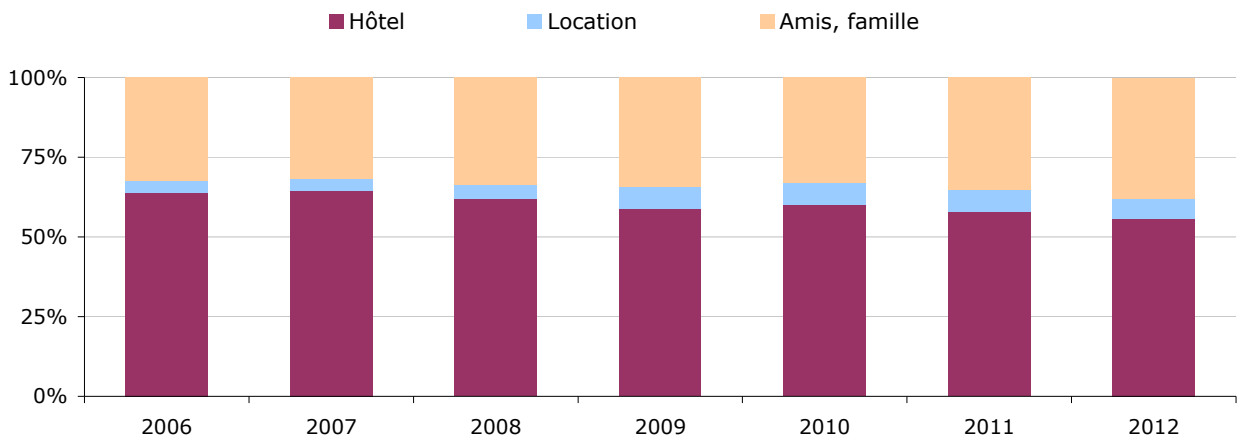
Sexe des touristes par année



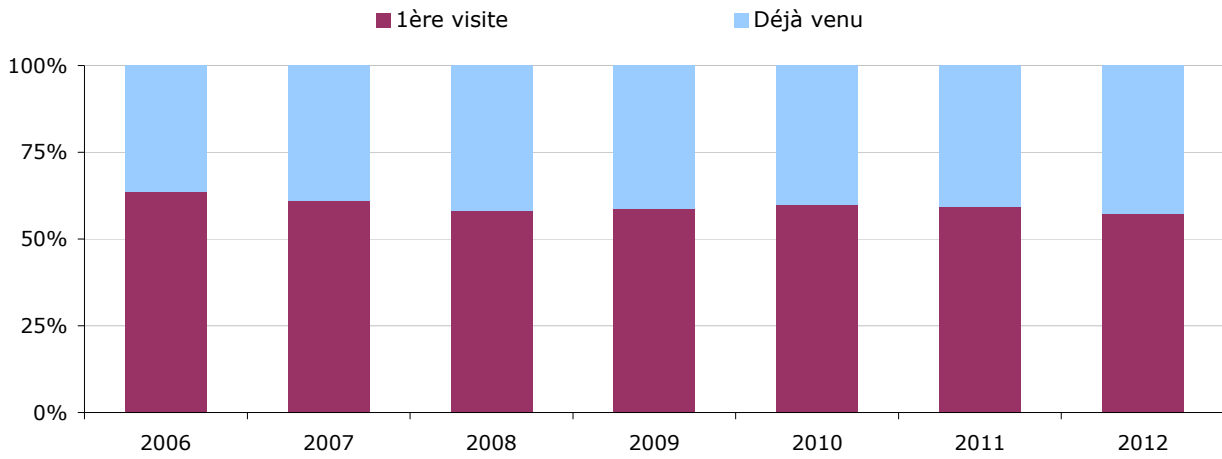
Tranche d'âge des touristes par année



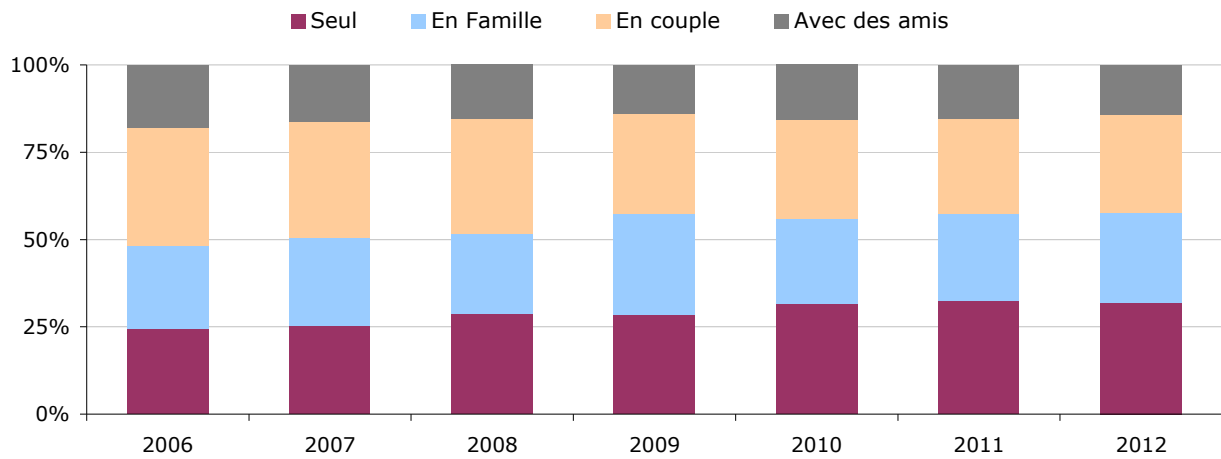
Mode d'hébergement principal des touristes par année



Type de visite en NC des touristes par année



Mode de voyage des touristes par année



Source : ISEE - Enquête passagers

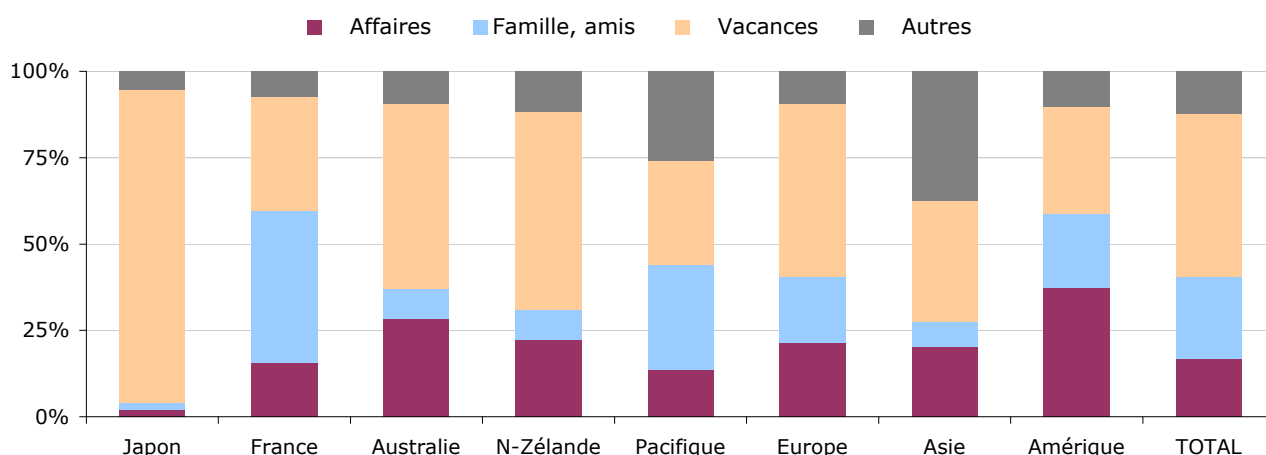
Principales caractéristiques des touristes en 2012 par lieu de résidence

Principales caractéristiques	Japon	France	Australie	Nlle Zélande	Pacifique	Europe (hors France)	Asie (hors Japon)	Amérique	Ensemble	
Motif princ.										
Affaires	333	6 028	5 047	1 393	2 240	954	1 322	1 108	18 677	16,6
Famille, amis	366	17 081	1 507	546	5 056	859	473	628	27 009	24,1
Vacances	15 809	12 774	9 536	3 574	4 975	2 254	2 302	912	52 725	47,0
Autres	922	2 863	1 639	729	4 309	418	2 470	308	13 793	12,3
Sexe										
Masculin	7 715	21 001	10 643	3 445	8 843	2 770	4 866	1 890	61 976	55,2
Féminin	9 712	17 744	7 086	2 797	7 737	1 715	1 701	1 066	50 224	44,8
Indéterminé	3	1							4	0,0
Age										
< 20 ans	900	3 499	2 584	1 037	2 828	222	271	194	11 700	10,4
< 40 ans	10 007	14 357	5 215	1 358	4 363	1 931	3 478	978	42 072	37,5
< 60 ans	3 793	12 010	6 728	2 569	6 067	1 614	2 335	1 226	36 943	32,9
> 60 ans	2 106	8 203	2 967	1 144	2 401	689	356	545	18 704	16,7
Indéterminé	624	677	235	134	921	29	127	13	2 785	2,5
Hébergement										
Hôtel	16 323	11 410	12 405	4 459	4 838	2 663	3 245	1 594	57 572	51,3
Location	39	2 667	1 378	236	590	403	1 143	304	6 838	6,1
Amis, famille	197	22 664	2 684	1 227	9 256	1 099	658	864	39 339	35,1
Indéterminé	871	2 005	1 262	320	1 896	320	1 521	194	8 455	7,5
1er visite										
Oui	14 674	20 001	8 941	3 426	3 356	2 955	3 089	1 517	58 696	52,3
Non	1 625	16 035	7 532	2 404	10 630	1 288	2 426	1 252	43 843	39,1
Indéterminé	1 131	2 710	1 256	412	2 594	242	1 052	187	9 665	8,6
Mode voyage										
Seul	1 066	13 224	6 222	1 678	5 940	1 704	2 348	1 397	34 067	30,4
En Famille	5 407	9 310	3 703	1 385	5 624	665	791	438	27 707	24,7
En couple	6 243	11 815	4 300	1 782	2 019	1 384	1 463	643	30 075	26,8
Avec des amis	3 714	3 236	3 076	1 227	1 818	606	911	408	15 126	13,5
Indéterminé	1 000	1 161	428	170	1 179	126	1 054	70	5 229	4,7
TOTAL	17 430	38 746	17 729	6 242	16 580	4 485	6 567	2 956	112 204	100,0

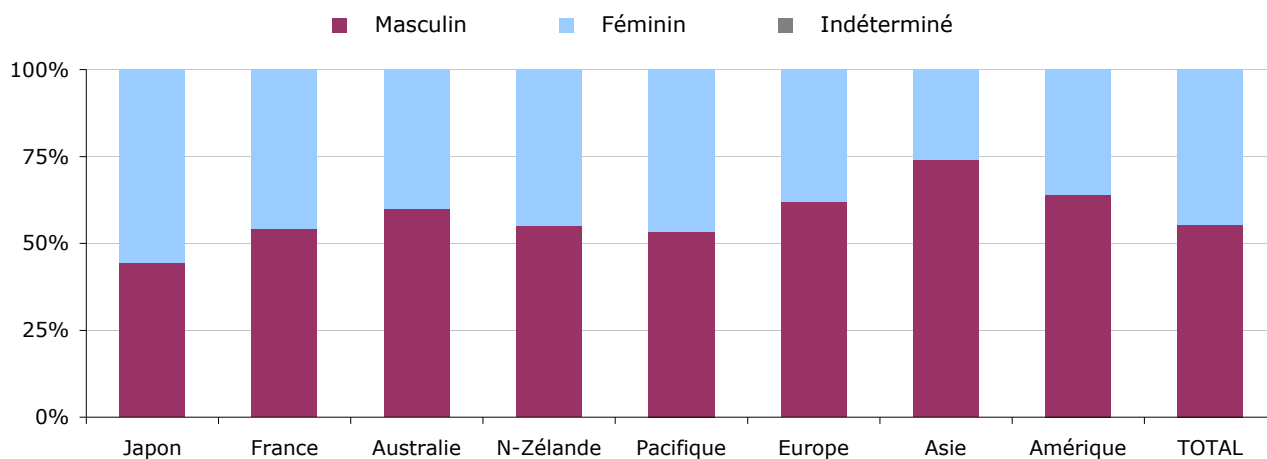
Source : ISEE - Enquête passagers

Unités: nombre, %

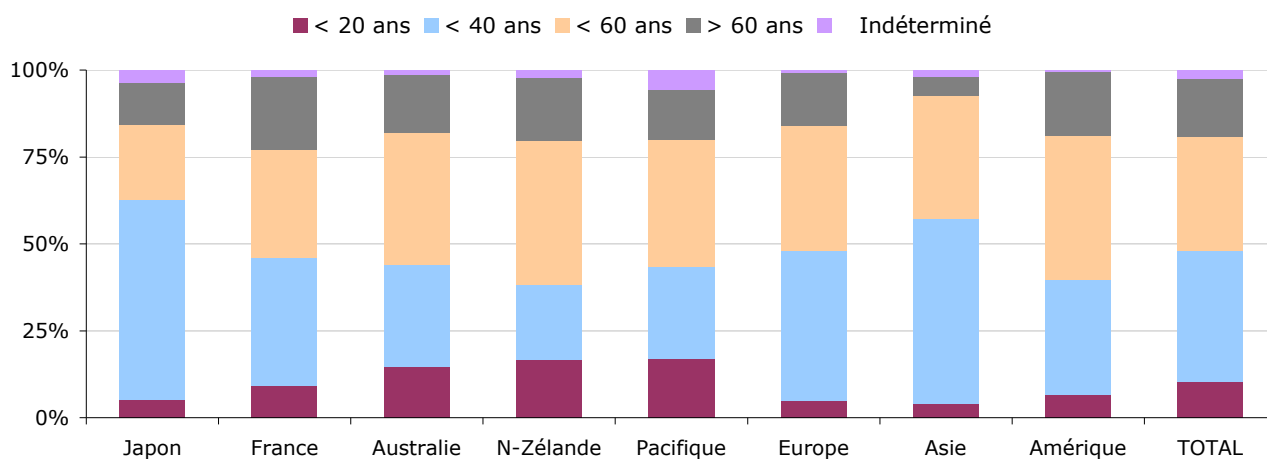
Motif principal de séjour des touristes par résidence en 2012



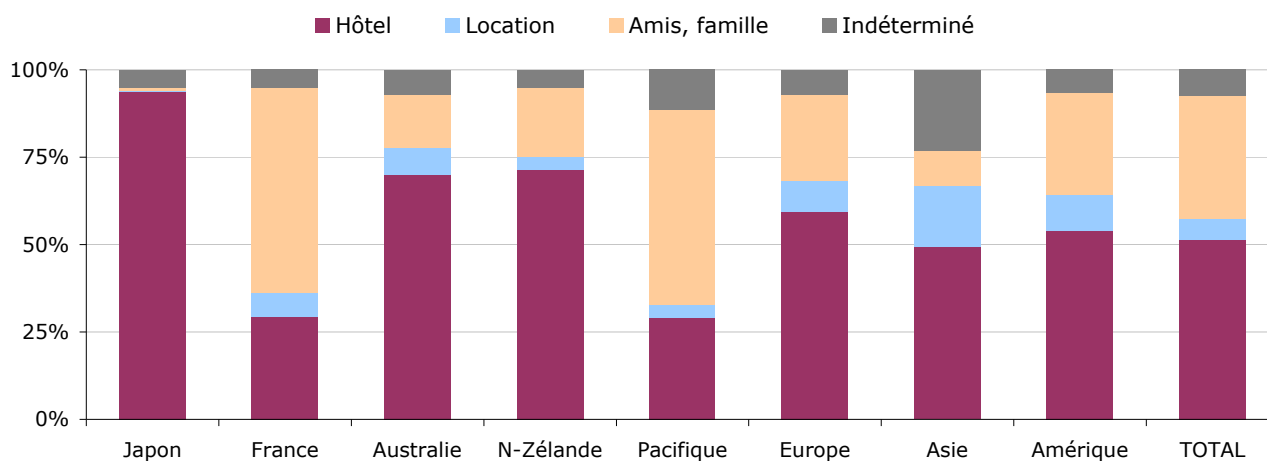
Sexe des touristes par lieu de résidence en 2012



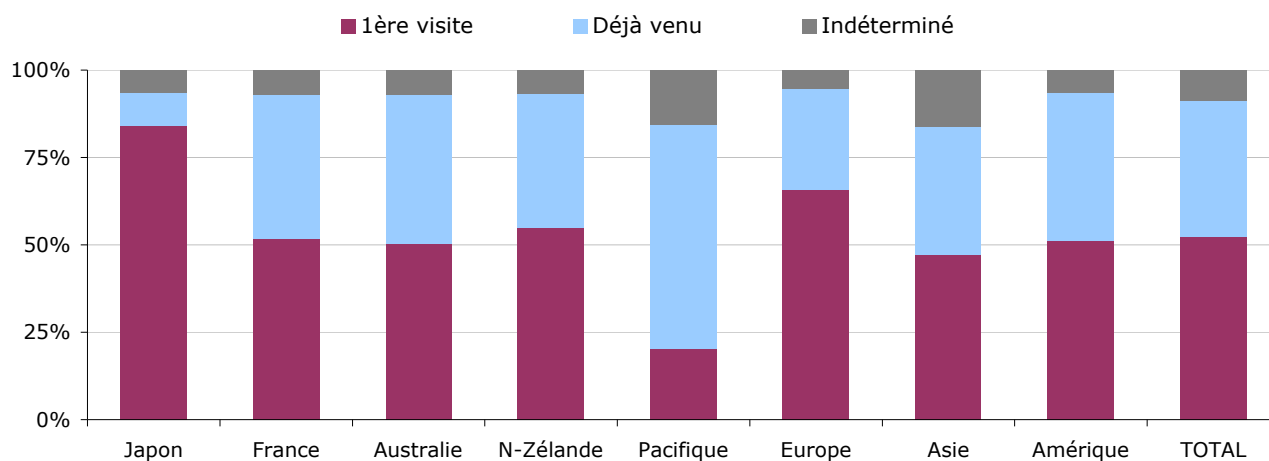
Tranche d'âge des touristes par lieu de résidence en 2012



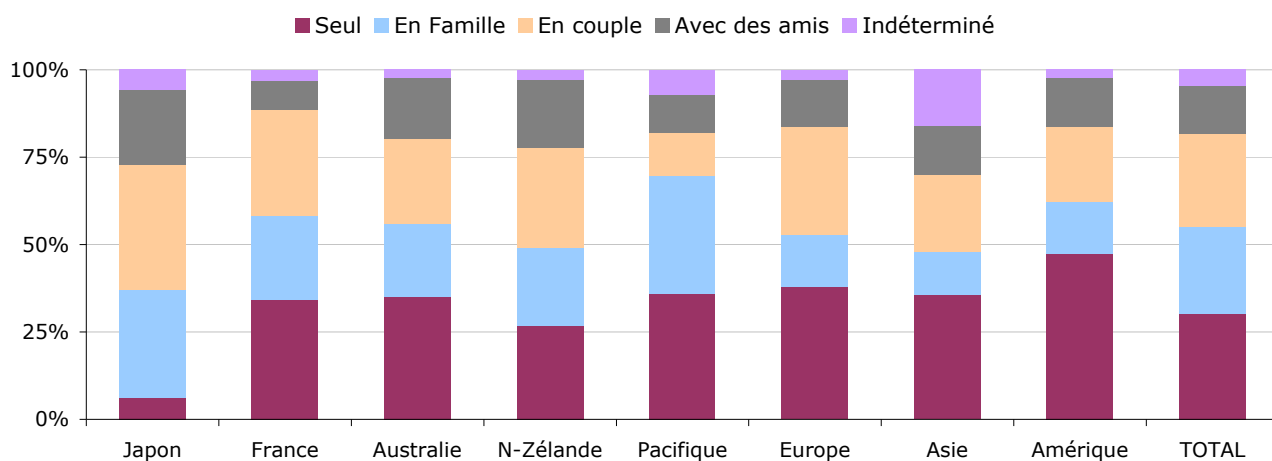
Mode d'hébergement principal des touristes par résidence en 2012



Type de visite en NC des touristes par lieu de résidence en 2012



Mode de voyage des touristes par lieu de résidence en 2012



Source : ISEE - Enquête passagers

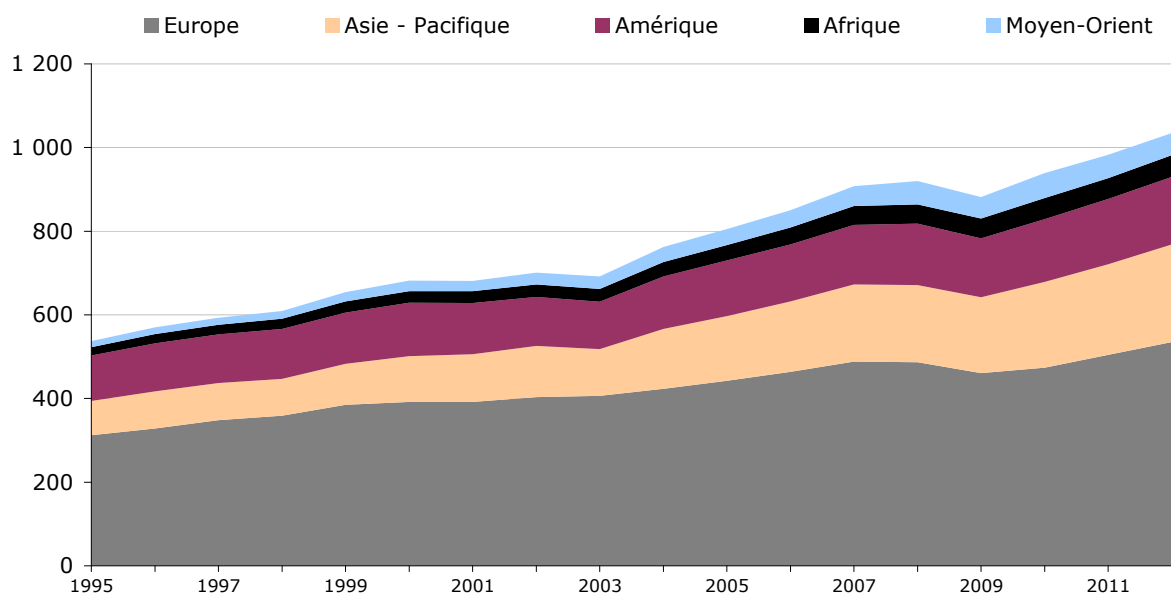
Arrivées de touristes dans le monde

Année	Europe	Asie - Pacifique	Amérique	Afrique	Moyen- Orient	TOTAL
1995	312	82	109	20	14	537
1996	328	89	115	22	16	570
1997	348	89	116	23	17	593
1998	359	88	119	25	18	609
1999	385	98	122	27	22	654
2000	392	109	128	28	25	682
2001	392	114	122	29	24	681
2002	403	123	117	30	28	701
2003	406	112	113	31	30	692
2004	423	143	126	34	36	762
2005	442	155	133	37	38	805
2006	464	168	136	41	41	850
2007	488	185	142	45	48	908
2008	487	184	147	46	56	920
2009	461	181	141	47	52	882
2010	474	205	150	50	60	939
2011	504	217	156	50	56	983
2012	535	233	162	52	53	1 035

Source : Organisation Mondiale du Tourisme

Unité : en millions

Arrivées de touristes par continent récepteur



Arrivées de touristes à Fidji par lieu de résidence

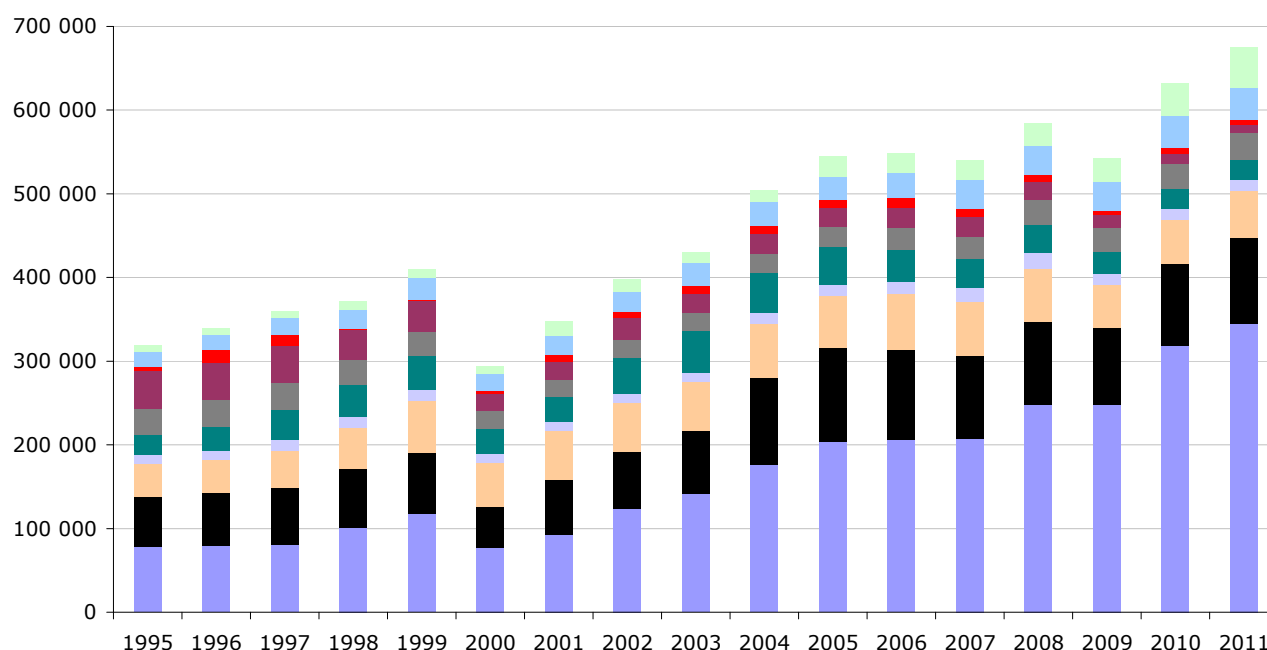
Année	Australie	NZ	USA	Canada	Roy-Uni	Europe (sauf RU)	Japon	Corée	Pacifique	Autres	TOTAL
1995	78 503	59 019	39 736	10 412	24 409	30 968	45 300	5 475	17 461	7 212	318 495
1996	79 534	63 430	38 707	11 431	28 907	31 875	44 598	14 770	18 545	7 763	339 560
1997	80 531	68 116	44 376	13 359	35 019	32 806	44 783	12 181	20 381	7 889	359 441
1998	100 756	70 840	48 390	12 837	39 341	29 334	35 833	1 613	22 850	9 548	371 342
1999	118 272	72 156	62 131	13 552	40 316	28 371	37 930	1 489	26 090	9 648	409 955
2000	76 883	49 470	52 534	10 532	29 215	22 506	19 674	3 386	21 534	8 336	294 070
2001	92 213	66 472	57 711	10 752	30 508	20 917	20 411	8 143	23 608	17 279	348 014
2002	123 606	68 293	58 815	9 802	43 393	21 654	26 382	6 992	24 051	14 871	397 859
2003	141 873	75 016	58 323	10 990	49 794	21 847	23 464	8 380	28 167	12 946	430 800
2004	176 195	103 900	65 211	12 435	47 668	22 720	24 392	9 132	28 182	14 240	504 075
2005	203 250	112 932	62 640	12 625	44 472	25 123	22 304	8 775	28 476	24 548	545 145
2006	206 529	107 277	66 631	14 372	38 329	26 801	23 794	11 257	29 725	23 874	548 589
2007	207 001	99 744	64 687	16 992	34 785	26 311	22 800	9 984	34 221	23 356	539 881
2008	247 608	100 018	63 667	17 871	33 935	29 512	21 918	7 421	35 936	27 145	585 031
2009	248 589	90 898	51 592	13 452	26 213	28 926	14 975	4 904	35 078	27 559	542 186
2010	318 185	97 857	53 122	12 970	23 813	30 088	12 011	6 327	39 198	38 297	631 868
2011	344 829	103 181	55 089	14 099	24 054	32 354	9 616	5 101	38 823	47 904	675 050

Source : Fiji Islands Bureau of Statistics

Unité : nombre

Arrivées de touristes à Fidji par lieu de résidence

■ Australie
 ■ NZ
 ■ USA
 ■ Canada
 ■ Roy-Uni
 ■ Europe (sauf RU)
 ■ Japon
 ■ Corée
 ■ Pacifique
 ■ Autres



Arrivées de touristes au Vanuatu par lieu de résidence

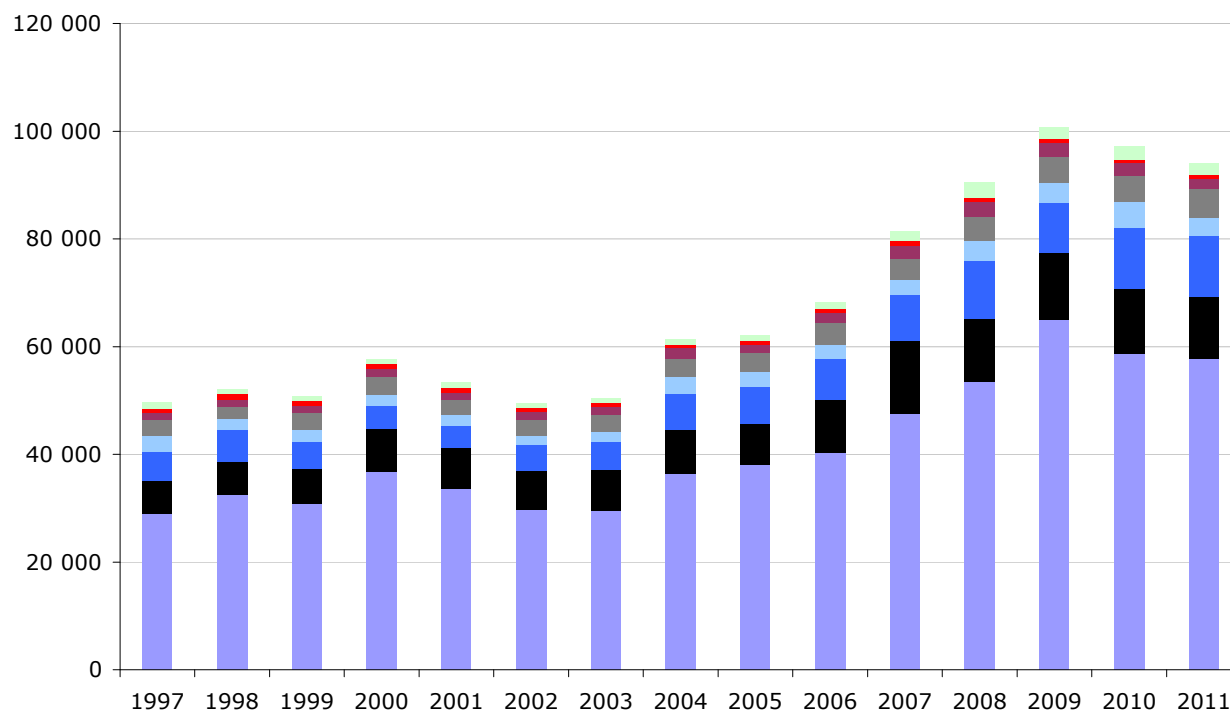
Année	Australie	NZ	NC	Iles Pacifique	Europe	Amérique du Nord	Japon	Autres	TOTAL
1997	28 976	6 108	5 431	2 998	2 894	1 172	948	1 097	49 624
1998	32 498	6 180	5 824	2 080	2 337	1 297	965	904	52 085
1999	30 769	6 487	5 037	2 317	3 063	1 343	915	815	50 746
2000	36 805	8 024	4 124	2 039	3 401	1 547	811	840	57 591
2001	33 667	7 512	4 039	2 182	2 683	1 413	834	970	53 300
2002	29 730	7 263	4 704	1 828	2 948	1 438	731	820	49 462
2003	29 492	7 729	5 050	2 034	3 003	1 625	571	896	50 400
2004	36 407	8 220	6 630	3 179	3 388	1 954	591	1 084	61 453
2005	38 075	7 652	6 848	2 736	3 504	1 625	583	1 100	62 123
2006	40 385	9 821	7 480	2 681	4 021	1 896	656	1 239	68 179
2007	47 474	13 618	8 477	2 900	3 785	2 578	745	1 768	81 345
2008	53 406	11 768	10 862	3 621	4 526	2 715	806	2 815	90 519
2009	64 909	12 606	9 155	3 707	4 891	2 549	643	2 215	100 675
2010	58 759	11 928	11 409	4 720	4 887	2 394	517	2 563	97 177
2011	57 843	11 399	11 376	3 397	5 265	1 922	630	2 128	93 960

Source : Vanuatu National Statistics Office

Unité : nombre

Arrivées de touristes au Vanuatu par lieu de résidence

■ Australie
 ■ NZ
 ■ NC
 ■ Iles Pacifique
 ■ Europe
 ■ Amérique du Nord
 ■ Japon
 ■ Autres



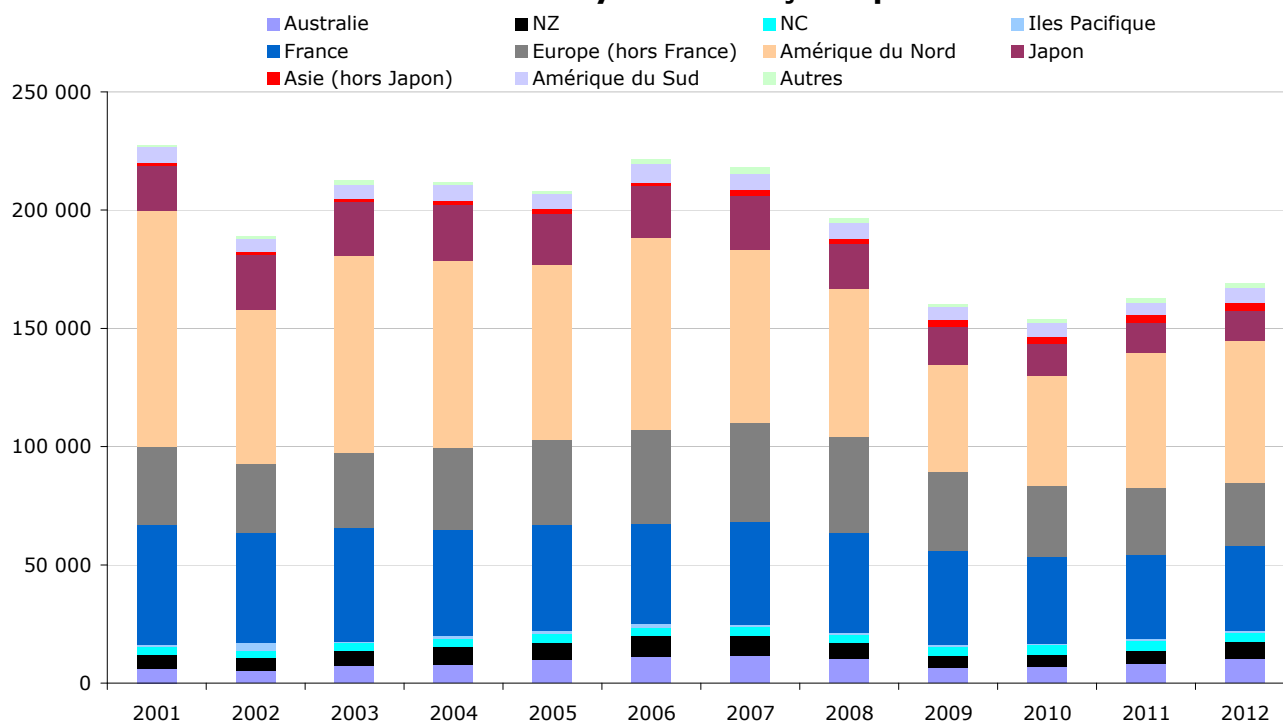
Arrivées de touristes en Polynésie Française par lieu de résidence

Année	Australie	NZ	NC	Iles Pacifique	France	Europe (hors France)	Amérique du Nord	Japon	Asie (hors Japon)	Amérique du Sud	Autres	TOTAL
2001	6 420	5 435	3 238	1 260	50 466	33 090	100 058	19 031	1 002	6 928	730	227 658
2002	5 346	5 282	3 225	3 257	46 602	29 263	64 681	23 632	1 151	5 483	1 108	189 030
2003	7 506	6 106	3 640	238	48 177	31 687	83 291	22 882	1 375	6 163	1 702	212 767
2004	7 687	7 721	3 474	993	45 069	34 435	79 329	23 630	1 653	6 768	1 134	211 893
2005	9 609	7 587	3 607	1 059	45 264	35 741	73 880	21 739	2 123	6 187	1 249	208 045
2006	11 426	8 537	3 717	1 363	42 397	39 676	81 189	21 986	1 431	7 800	2 014	221 536
2007	11 746	8 198	3 761	1 182	43 161	42 044	72 850	23 240	2 357	6 993	2 709	218 241
2008	10 228	6 545	3 815	818	42 374	40 464	62 633	18 769	2 457	6 565	1 828	196 496
2009	6 557	4 914	3 875	1 059	39 526	33 601	45 045	16 353	2 637	5 791	1 089	160 447
2010	6 945	5 128	3 940	786	36 544	30 017	46 488	13 761	2 954	5 902	1 454	153 919
2011	8 236	5 484	3 946	847	35 835	28 437	56 843	12 990	2 981	5 534	1 643	162 776
2012	10 224	7 166	4 022	632	35 898	26 763	59 892	12 989	3 516	6 078	1 798	168 978

Source : Institut de la Statistique de Polynésie Française

Unité : nombre

Arrivées de touristes en Polynésie Française par lieu de résidence



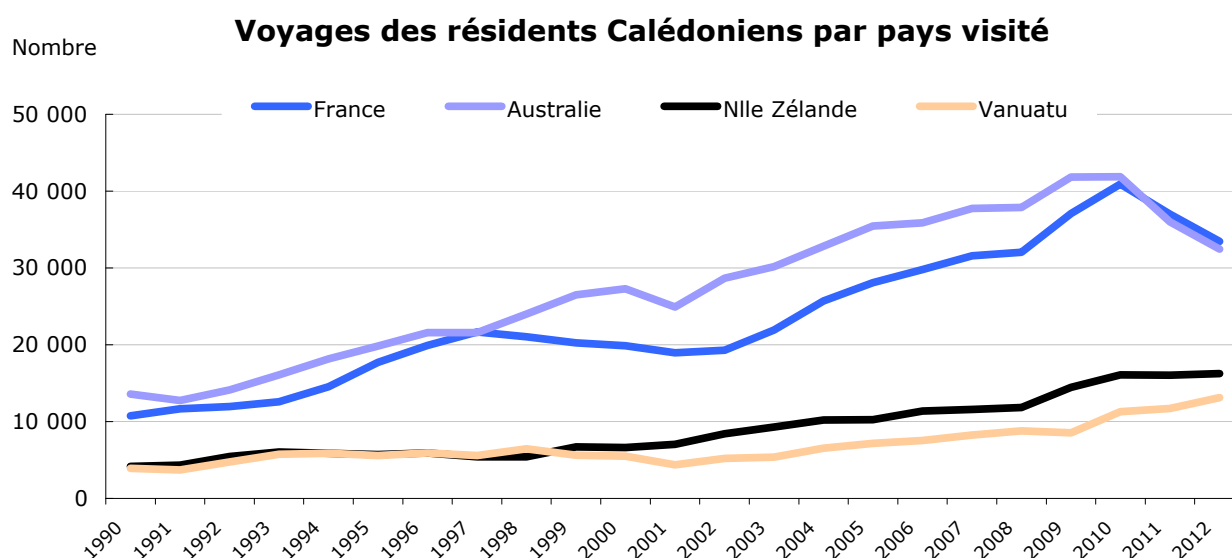
Voyages des résidents Calédoniens par principal pays visité *

Année	France	Australie	Nlle Zélande	Vanuatu	Polynésie Française	Wallis et Futuna	Pays d'Asie	Autres Pays	TOTAL
1990	10 748	13 598	4 154	3 926	3 247	2 184	3 386	1 448	42 691
1991	11 664	12 757	4 333	3 688	2 858	2 259	3 202	2 287	43 048
1992	11 964	14 119	5 450	4 769	2 302	2 685	3 864	1 960	47 113
1993	12 571	16 083	6 030	5 768	2 529	2 410	4 603	1 823	51 817
1994	14 551	18 170	5 881	5 855	2 890	2 428	4 298	2 196	56 269
1995	17 724	19 836	5 725	5 570	3 564	2 578	3 982	921	59 900
1996	19 922	21 595	5 914	5 930	3 748	3 343	2 310	994	63 756
1997	21 661	21 577	5 429	5 599	3 417	2 670	1 990	1 043	63 386
1998	21 048	24 012	5 412	6 457	3 387	2 815	1 579	3 217	67 927
1999	20 255	26 492	6 716	5 618	3 191	2 728	930	3 338	69 268
2000	19 889	27 271	6 639	5 489	3 232	2 737	904	3 316	69 477
2001	18 954	24 905	7 029	4 366	3 090	2 273	2 534	5 045	68 196
2002	19 276	28 670	8 398	5 200	3 288	2 743	2 432	2 214	72 221
2003	21 936	30 167	9 279	5 372	3 710	2 841	2 226	2 930	78 461
2004	25 717	32 821	10 194	6 559	3 704	4 275	2 819	3 232	89 321
2005	28 083	35 463	10 256	7 168	4 083	4 262	3 334	3 210	95 859
2006	29 801	35 875	11 394	7 533	4 449	3 972	3 700	3 446	100 170
2007	31 571	37 744	11 595	8 265	4 276	4 621	4 502	3 803	106 377
2008	32 043	37 859	11 833	8 772	3 733	3 719	7 818	5 821	111 598
2009	37 072	41 821	14 478	8 531	3 716	4 473	4 886	4 058	119 035
2010	40 913	41 858	16 076	11 292	4 129	4 606	6 781	5 925	131 580
2011	36 994	35 997	16 023	11 716	3 761	5 047	7 329	6 697	123 564
2012	33 460	32 476	16 256	13 143	3 853	5 756	8 578	7 579	121 101

Source : Isee "Enquête passagers"

Unité : nombre

*Il s'agit de la "Provenance" de 1990 à 1994, du "Port d'embarquement" de 1995 à 2000 et du "Principal pays visité" à partir de 2001.



RETOURS MENSUELS DES RESIDENTS CALEDONIENS PAR PRINCIPAL PAYS VISITE

PRINCIPAL PAYS VISITE	Janv.	Fév.	Mars	Avril	Mai	Juin	Juil.	Août	Sept.	Oct.	Nov.	Déc.	Total	%	Durée séjour
France	4 904	4 017	1 483	1 453	1 954	4 148	3 524	2 405	3 410	2 488	1 880	1 794	33 460	27,6	52,5
Suisse	14	10	3	3	1	8	4	10		3	5	3	64	0,1	48,5
Italie	16	25	8	3	14	38	23	17	27	39	13	5	228	0,2	36,5
Allemagne	4	12	10	5	7	16	7	8	9	9	8	5	100	0,1	39,0
Royaume Uni	5	16	8	5	8	15	6	27	12	8	5	6	121	0,1	66,7
Autres Europe	53	66	42	22	30	78	52	59	69	76	32	24	603	0,5	50,6
EUROPE	4 996	4 146	1 554	1 491	2 014	4 303	3 616	2 526	3 527	2 623	1 943	1 837	34 576	28,6	52,4
Chine	42	36	36	50	45	32	19	16	51	23	28	18	396	0,3	43,3
Hong Kong	33	22	18	23	26	41	26	15	43	34	23	17	321	0,3	22,7
Inde	15	40	5	6	3	7	3	13	14	8	11	3	128	0,1	47,4
Indonésie	283	370	123	77	313	230	90	76	318	140	150	100	2 270	1,9	23,3
Japon	97	90	59	147	127	76	100	51	159	153	108	57	1 224	1,0	38,6
Singapour	36	52	26	26	54	25	17	19	30	22	25	8	340	0,3	32,2
Thaïlande	280	256	160	126	154	109	80	107	87	105	150	110	1 724	1,4	34,5
Vietnam	99	171	68	51	76	49	43	30	45	62	65	53	812	0,7	41,2
Autres Asie	175	140	165	74	110	131	92	70	129	112	107	58	1 363	1,1	38,5
ASIE	1 060	1 177	660	580	908	700	470	397	876	659	667	424	8 578	7,1	33,3
Réunion Mayotte	359	288	175	59	28	76	85	59	17	19	36	13	1 214	1,0	41,7
Autres Afrique	94	80	26	10	29	77	38	24	36	21	37	16	488	0,4	37,9
AFRIQUE	453	368	201	69	57	153	123	83	53	40	73	29	1 702	1,4	40,5
USA	350	369	49	39	114	216	93	129	225	136	116	68	1 904	1,6	32,4
DOM Caraïbes	19	19	8	7	11	13	3	5	3	10	7	7	112	0,1	81,0
Canada	107	91	24	28	37	78	99	104	119	78	16	36	817	0,7	60,4
Argentine	7	10	7	6	3	3				1	4	5	46	0,0	35,2
Autres Amérique	23	50	36	18	11	19	11	11	12	13	21	21	246	0,2	48,9
AMERIQUE	506	539	124	98	176	329	206	249	359	238	164	137	3 125	2,6	42,4
Wallis et Futuna	651	575	389	434	423	368	455	324	606	471	591	469	5 756	4,8	35,2
Polynésie Frçse	486	393	254	230	215	454	327	313	323	235	378	245	3 853	3,2	32,0
Fidji	194	121	53	68	121	123	75	80	159	64	83	88	1 229	1,0	24,9
Nlle-Zélande	2 202	2 088	1 456	1 206	1 278	1 112	1 031	926	1 349	714	1 544	1 350	16 256	13,4	24,6
Vanuatu	1 777	1 106	612	1 028	1 045	936	1 003	922	1 371	1 016	1 204	1 123	13 143	10,9	33,1
Australie	4 971	4 741	2 352	2 504	2 902	2 201	2 062	1 487	2 662	1 827	2 445	2 322	32 476	26,8	19,9
Autres Océanie	20	18	19	20	36	54	121	13	21	22	27	34	405	0,3	51,3
OCEANIE	10 301	9 042	5 135	5 490	6 020	5 248	5 074	4 065	6 491	4 349	6 272	5 631	73 118	60,4	25,2
Indéterminé		2											2	0,0	
ARRIVEES	17 316	15 274	7 674	7 728	9 175	10 733	9 489	7 320	11 306	7 909	9 119	8 058	121 101	100,0	33,9

Source : Isee "Enquête passagers"

Unités : nombre, %

Retours mensuels des résidents Calédoniens par principal pays visité

■ Australie ■ France ■ Nlle-Zélande ■ Vanuatu
■ Wallis et Futuna ■ Polynésie Frçse ■ Asie ■ Autres

