

Premières tendances 2^e trimestre 2013

La confiance au plus bas

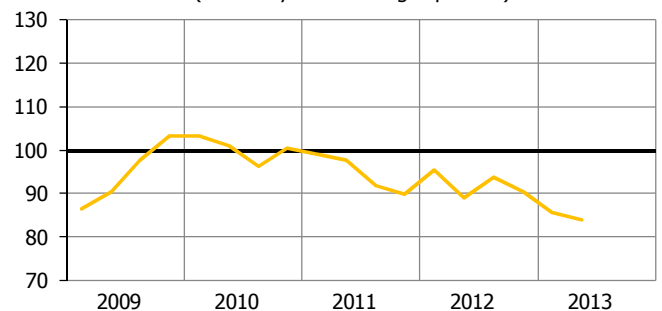
LE CLIMAT DES AFFAIRES

L'indicateur du climat des affaires continue de se détériorer au deuxième trimestre 2013 (-1,7 point). Il se situe désormais très en deçà de sa moyenne de longue période (-15,9 points), atteignant son plus bas niveau historique.

Cette nouvelle dégradation s'explique par des prévisions pessimistes des chefs d'entreprise pour le troisième trimestre. Les inquiétudes concernent notamment l'évolution des prix, de l'investissement et des effectifs. Une nouvelle baisse d'activité est également anticipée.

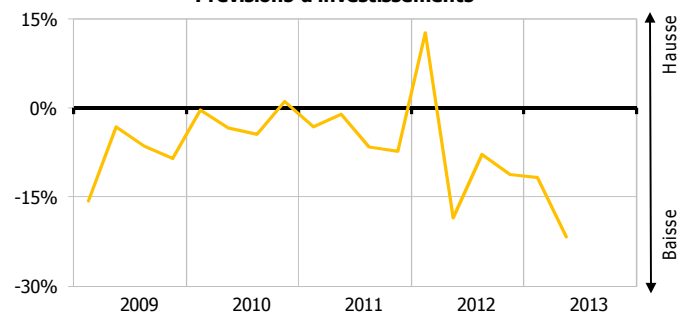
Les intentions d'investir à un an se dégradent fortement, signe du climat d'incertitude qui pèse sur le moral des entrepreneurs.

Indicateur du climat des affaires (ICA)
(100=moyenne de longue période)



Source : enquête trimestrielle de conjoncture de l'IIEOM

Prévisions d'investissements



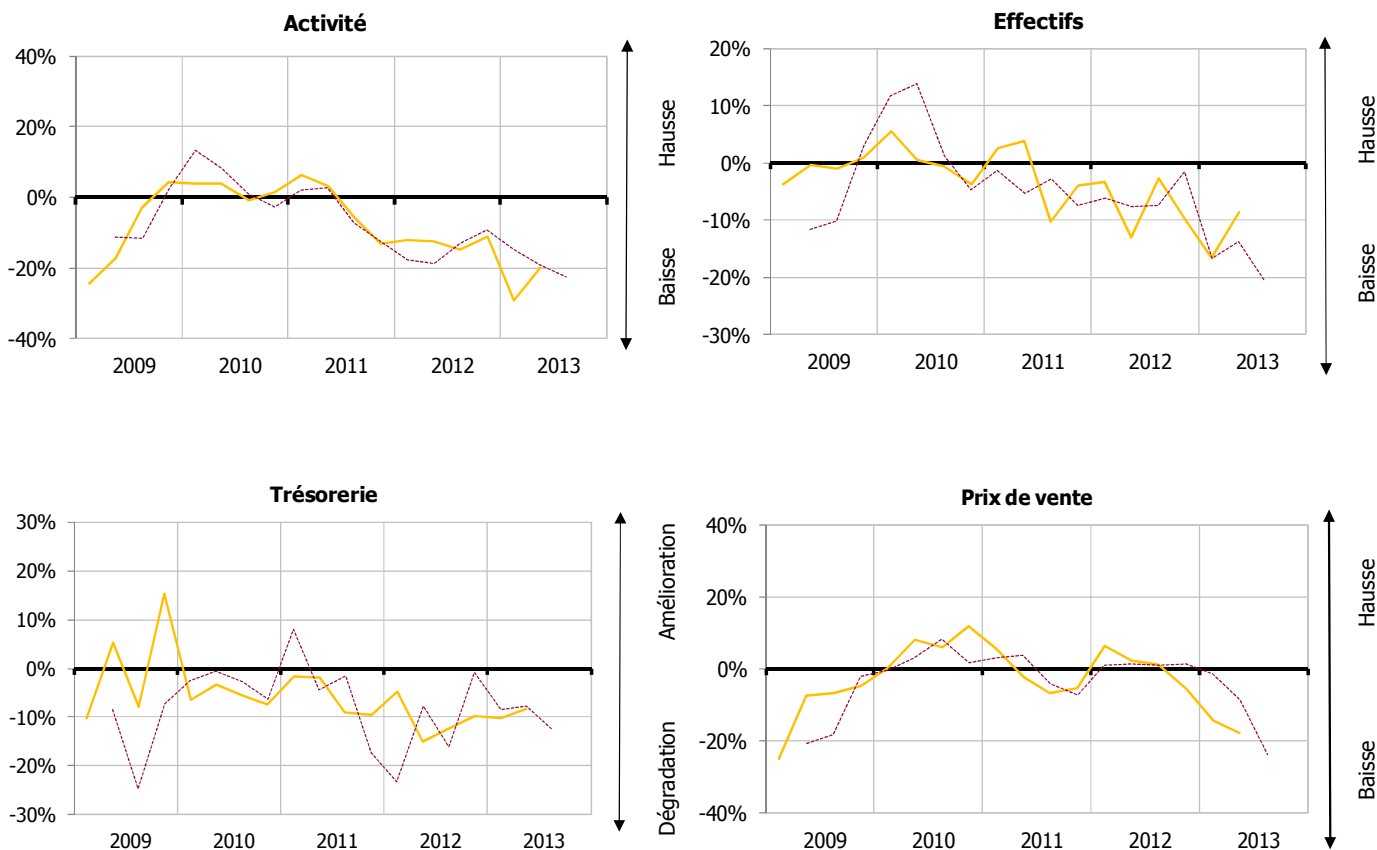
Source : enquête trimestrielle de conjoncture de l'IIEOM

PREMIERS RÉSULTATS DE L'ENQUÊTE

Selon les premiers résultats de l'enquête, le repli de l'activité économique est moins prononcé qu'au trimestre précédent. Les effectifs affichent aussi un moindre recul et la trésorerie est également moins détériorée, en lien avec l'amélioration des délais de paiement. Les prix de vente demeurent orientés à la baisse.

Les perspectives pour le troisième trimestre sont toutefois très défavorables pour la plupart des indicateurs. Les chefs d'entreprise prévoient ainsi une nouvelle dégradation de l'activité, conjuguée à une nouvelle diminution des effectifs. Malgré une amélioration attendue des délais de paiement, la baisse des prix et l'alourdissement des charges devraient peser négativement sur la trésorerie.

SOLDES D'OPINION



— solde passé - - - - perspectives Soldes centrés sur leur moyenne de longue période

Source : Enquête trimestrielle de conjoncture de l'IEOM – 2^e trimestre 2013 – Premiers résultats

Cette analyse, basée sur les premiers résultats de l'enquête de conjoncture auprès des entreprises, sera approfondie dans les Tendances conjoncturelles à paraître. Les données de l'enquête seront alors affinées – notamment par secteur d'activité – et complétées par une analyse des principaux indicateurs économiques et monétaires de l'économie calédonienne (prix, marché de l'emploi, consommation, investissement, crédits à l'économie, commerce extérieur, nickel, tourisme, BTP).

MÉTHODOLOGIE

Dans le cadre de l'amélioration de l'information conjoncturelle diffusée sur les économies d'outre-mer, l'IEDOM et l'IEOM ont élaboré un indicateur synthétique du climat des affaires, suivant la méthodologie appliquée par la Banque de France pour l'analyse de la conjoncture en métropole. Cet indicateur est établi à partir des résultats de l'enquête trimestrielle de conjoncture au moyen d'une analyse en composantes principales, afin de résumer le maximum de l'information contenue dans chacune des questions de l'enquête de conjoncture. Il est centré sur sa moyenne de longue période (normée à 100) et réduit sur son écart-type (normé à 10), afin de faciliter sa lecture.

L'indicateur du climat des affaires s'interprète de la manière suivante : plus il est élevé, plus les chefs d'entreprise évaluent favorablement la conjoncture. Un niveau supérieur à 100 signifie que l'opinion des dirigeants d'entreprises interrogés sur la conjoncture est supérieure à la moyenne sur longue période.

Pour plus d'informations sur l'indicateur du climat des affaires, se référer à la note de l'Institut « Un nouvel indicateur pour aider au diagnostic conjoncturel dans l'outre-mer » parue en mars 2010 et téléchargeable gratuitement sur le site www.ieom.fr sur le lien http://www.ieom.fr/IMG/pdf/note_institut_ica_032010.pdf.

Toutes les publications de l'IEOM sont accessibles et téléchargeables gratuitement sur le site www.ieom.fr

Directeur de la publication : N. de SEZE – Responsable de la rédaction : T. BELTRAND

Editeur et imprimeur : IEOM

Achevé d'imprimer : 2 août 2013 – Dépôt légal : août 2013 – ISSN 1968-6277